



# HOSPITAL UNIVERSITARIO DE LA PRINCESA

## *Memoria 2012*



Servicio Madrileño de Salud

Comunidad de Madrid

Consejería de Sanidad  
Comunidad de Madrid

## Índice

Presentación .....	3
Zona de Influencia .....	4
<b>Marco geográfico</b> .....	4
<b>Estructura de la población</b> .....	6
Organigrama.....	7
Recursos Humanos .....	10
Recursos Materiales .....	11
Cartera de Servicios.....	13
<b>Especialidades disponibles</b> .....	13
<b>Unidades de referencia del Sistema Nacional de Salud</b> .....	14
Actividad Asistencial.....	15
<b>Actividad Asistencial CMBD-SIAE</b> .....	15
<b>Actividad quirúrgica</b> .....	16
<b>Extracciones – Trasplantes</b> .....	16
<b>Técnicas Utilizadas</b> .....	17
<b>Procedimientos</b> .....	17
<b>Consultas Externas</b> .....	18
<b>Consultas de alta resolución</b> .....	19
<b>Casuística (CMBD)</b> .....	20
Calidad e información y atención al paciente .....	23
<b>Calidad</b> .....	23
<b>Información y Atención al Paciente</b> .....	25
Actividad Asistencial.....	26
<b>Consultas y pruebas solicitadas desde Atención Primaria</b> .....	27
<b>Variación interanual de solicitudes desde Atención Primaria</b> .....	28
<b>Consultas solicitadas como consecuencia de la Libre Elección</b> .....	28
<b>Otros indicadores de continuidad asistencial</b> .....	29
Docencia y formación continuada .....	30
<b>Docencia</b> .....	30
<b>Formación Continuada</b> .....	31
Investigación .....	35
<b>Proyectos de investigación</b> .....	35
<b>Publicaciones científicas</b> .....	36
Gestión económica.....	40
<b>Financiación</b> .....	40
<b>Facturación a terceros</b> .....	40
<b>Farmacia</b> .....	41
<b>Indicadores Farmacoterapéuticos</b> .....	41
Otras actividades del hospital .....	42

## Presentación



Un año más, me satisface presentar la Memoria del Hospital Universitario de La Princesa, en la que de forma sucinta y detallada, se trata de reflejar la actividad asistencial, docente e investigadora correspondiente al año 2012.

Se establecieron objetivos institucionales orientados a aumentar la satisfacción de los pacientes y profesionales. Se priorizaron aspectos relativos a la mejora de calidad asistencial, seguridad de pacientes y de la documentación clínica, procesos de registro informático, reducción de tiempos de espera, información al paciente.

En cuanto a la actividad asistencial realizada en este año, los datos más significativos reflejan un aumento de pruebas diagnósticas, hospital de día y consultas de alta resolución, así como, un aumento de la complejidad de la patología atendida en hospitalización. La interrelación con Atención Primaria se ha visto favorecida por la potenciación de los Sistemas de Información que facilita la comunicación directa con el Hospital. En el ámbito de la libre elección, el balance es positivo hacia nuestro futuro.

En el área de investigación, el Instituto de Investigación Sanitaria del Hospital de La Princesa IP, ha conseguido consolidarse, además de haber sido creador de las ayudas del Instituto de Salud Carlos III, lo que ha permitido disponer de instalaciones renovadas y de ayudas para nuevos proyectos de investigación, también con la colaboración del Ministerio de Sanidad.

Desde el punto de vista organizativo, se establecieron objetivos orientados a redefinir procesos y circuitos, mejorar la gestión de pacientes, reordenar áreas y servicios asistenciales y mejorar la eficiencia en la utilización de los recursos. En el mes de Noviembre, se llegó al compromiso con la Consejería de Sanidad para la elaboración de veintinueve planes orientados hacia la asistencia especializada de personas mayores, para su puesta en práctica a lo largo de 2013 así como, al compromiso de aplicación de un plan de ajuste del gasto, dentro del Plan de Sostenibilidad de la Consejería de Sanidad.

Se han elaborado diversas aplicaciones informáticas orientadas a facilitar la gestión de personal de enfermería y médico, de apoyo a la gestión de cuidados enfermeros, de gestión de recursos sanitarios por los profesionales aportando información económica y otras aplicaciones y dispositivos para el registro electrónico de información clínica.

En infraestructuras, los objetivos se orientaron hacia la mejora del confort, instalaciones y mobiliario, señalización y acondicionamiento de áreas de hospitalización y remodelación de espacios asistenciales. En este aspecto, se renovó totalmente el área de Hematología con seis nuevas habitaciones para trasplante de médula, así como el área de Laboratorio de Análisis Clínicos con renovación de instrumental.

La necesidad de abordar las patologías crónicas, la atención y tratamiento especializado de personas mayores, mejorando la accesibilidad, la capacidad resolutoria y el establecimiento de alternativas asistenciales que permitan prevenir los procesos de reagudización, son elementos estratégicos que esta Dirección seguirá impulsando a través de la implantación de nuevas áreas multidisciplinares de gestión clínica, como las áreas de patologías múltiples, pacientes polimedcados, EPOC, Ictus, etc, que han iniciado este año su andadura y se irán contemplando a lo largo de 2013.

Los resultados que se reflejan en esta Memoria ha sido fruto de la colaboración, esfuerzo y dedicación de nuestros profesionales a quienes quiero expresar mi agradecimiento, así como, a los pacientes y usuarios por la confianza que depositan en nuestro Hospital.

**Miguel Ángel Andrés Molinero**  
**Director Gerente**

## Zona de Influencia

### Marco geográfico

Descripción del centro:

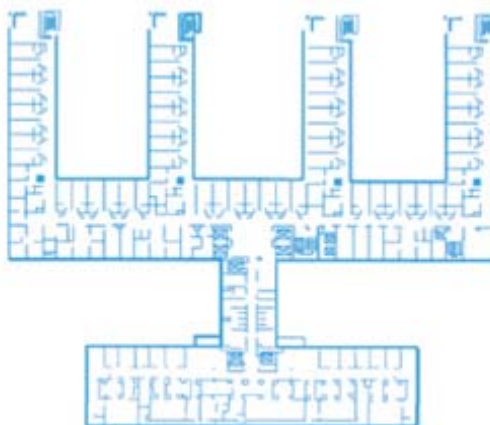
#### Descripción del edificio

- **Superficie construida:** 68.621 m<sup>2</sup>
- **Plantas:** 14 (incluyendo 2 sótanos)
- **Plantas dedicadas a hospitalización:** 8
- **Quirófanos:** 14

Las habitaciones están habilitadas para albergar dos camas, y disponen de aseo, sistema de climatización central, televisión y teléfono propios. Existe una zona de hospitalización con habitaciones individuales, presión negativa, para el aislamiento de enfermos sometidos a trasplante de médula ósea. Las siguientes páginas presentan información gráfica sobre:

- Planta tipo del centro: Unidades de Hospitalización y Quirófanos.

Gráfico 1.: Planta tipo



## Ubicación del Hospital

Se encuentra ubicado en el Barrio de Salamanca entre las calles Diego de León, Conde de Peñalver, General Díaz Porlier y Maldonado. De él depende el Centro de Especialidades *Hermanos García Noblejas* donde se atienden los pacientes de forma ambulatoria en consulta externa de diferentes especialidades así como, tratamientos rehabilitadores, extracciones sanguíneas, etc

Gráfico 2.: Plano de ubicación

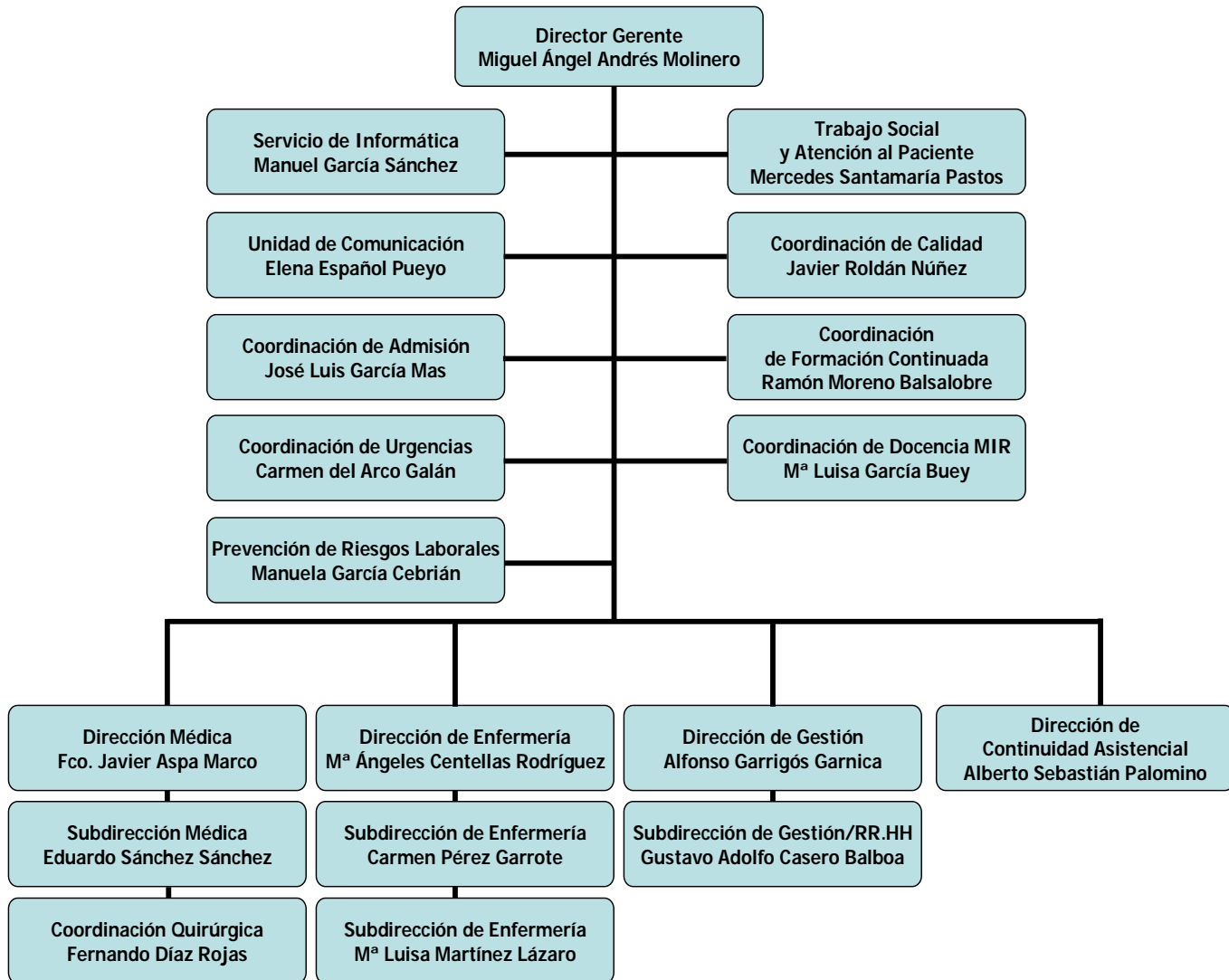


## Estructura de la población

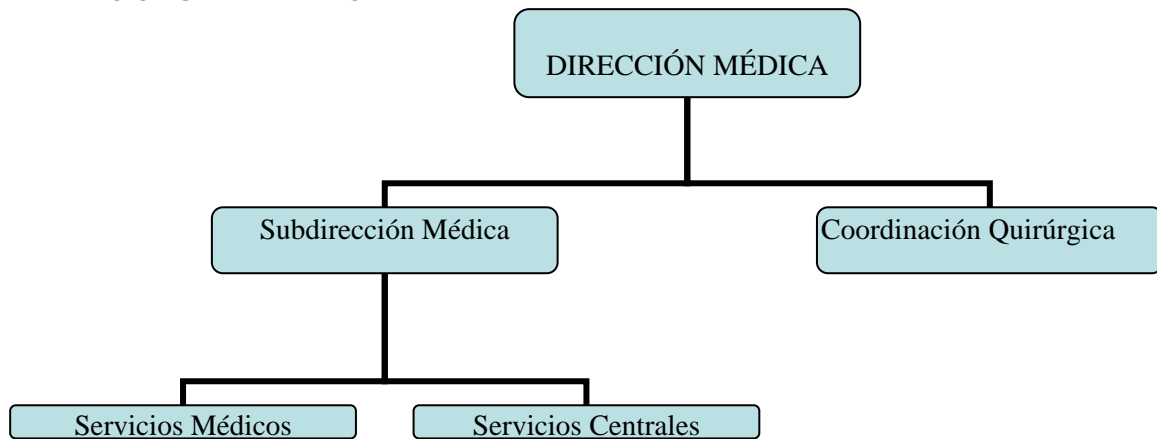
CENTRO DE SALUD ASIGNADO	LOCALIDAD	<14	14-64	>=65	Total
C.S. BAVIERA	MADRID	1.593	8.813	3.734	14.140
C.S. CASTELLÓ	MADRID	2.213	13.829	4.366	20.408
C.S. CIUDAD JARDÍN	MADRID	2.258	12.168	3.688	18.114
C.S. DAROCA	MADRID	5.972	34.635	12.612	53.219
C.S. GOYA	MADRID	6.055	40.102	13.455	59.612
C.S. LAGASCA	MADRID	1.827	11.513	3.671	17.011
C.S. LONDRES	MADRID	1.133	7.999	2.675	11.807
C.S. MONTESA	MADRID	2.354	15.995	4.857	23.206
C.S. POTOSÍ	MADRID	3.328	16.185	6.166	25.679
C.S. PRÍNCIPE de VERGARA	MADRID	1.094	6.014	1.969	9.077
C.S. PROSPERIDAD	MADRID	1.334	13.535	3.727	18.596
C.S. SANTA HORTENSIA	MADRID	2.122	10.839	3.342	16.303
C.S. SEGRE	MADRID	3.370	16.820	5.381	25.571
<b>TOTAL</b>		<b>34.653</b>	<b>208.447</b>	<b>69.643</b>	<b>312.743</b>

Fuente: SIAE 2012

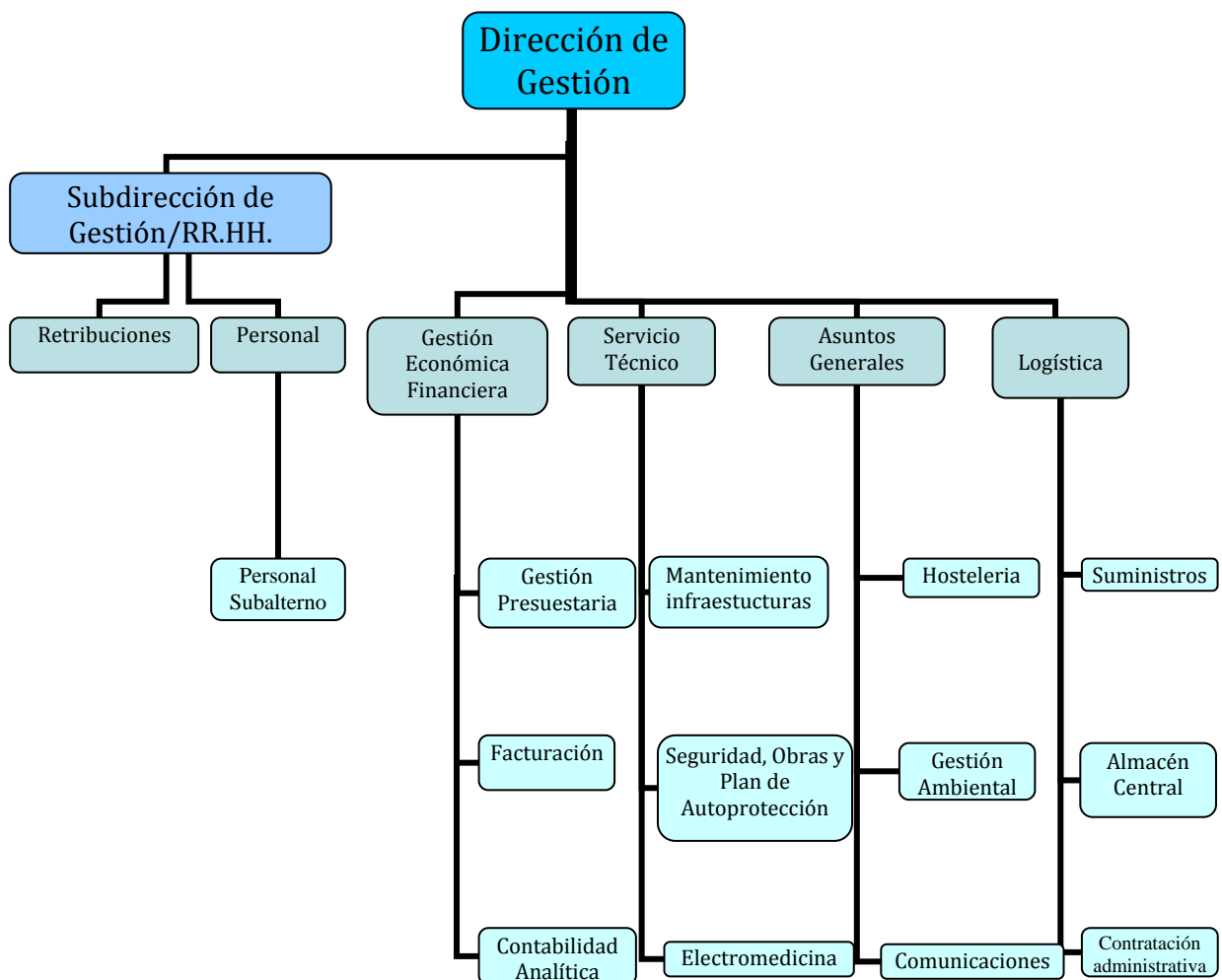
## Organigrama



## DIRECCIÓN MÉDICA

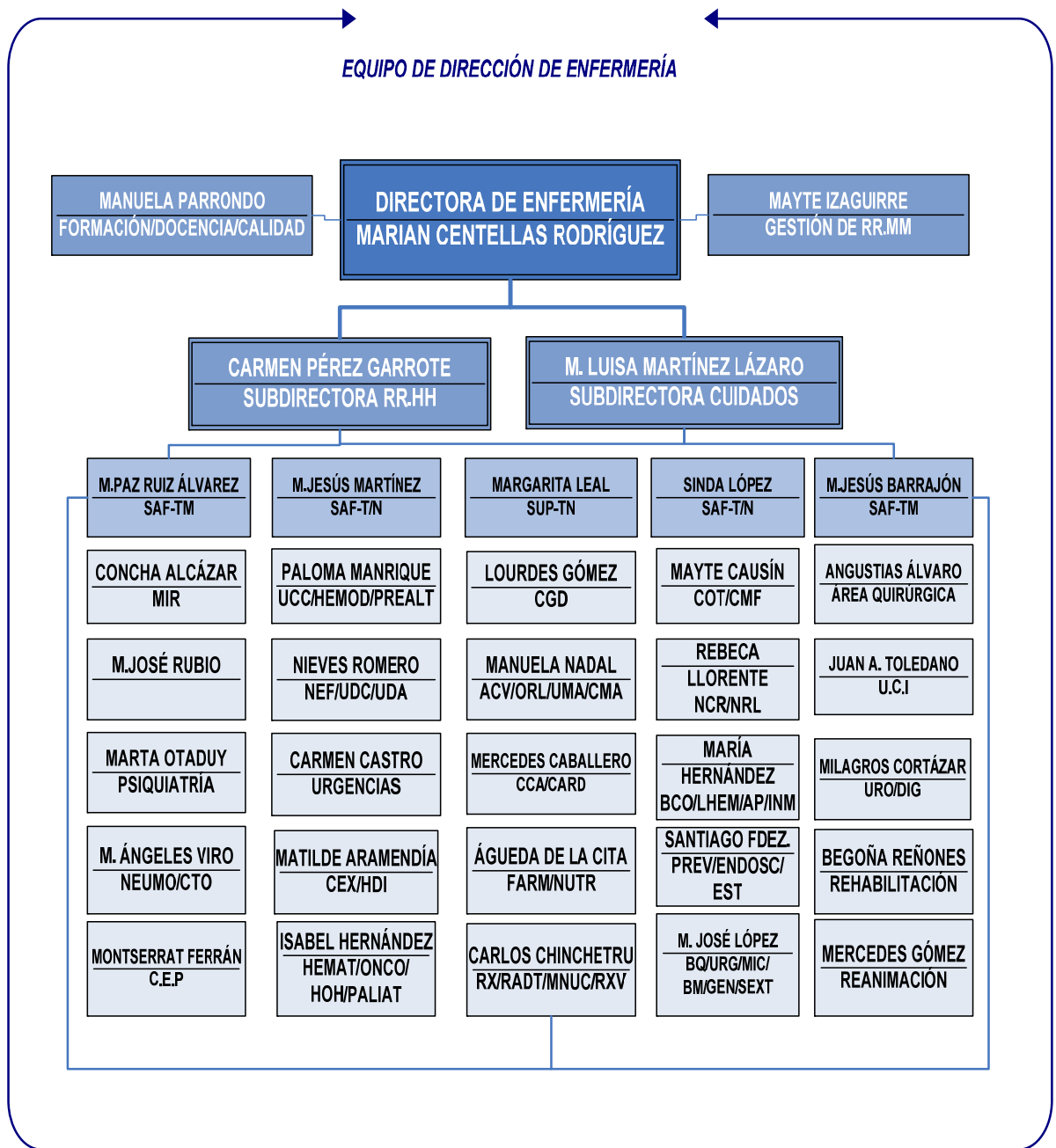


## DIRECCIÓN DE GESTIÓN





DIRECCIÓN DE ENFERMERÍA



## Recursos Humanos

CATEGORÍA PROFESIONAL	AÑOS	
	2011	2012
<b>EQUIPO DIRECTIVO</b>		
Director Gerente	1	1
Director Médico	1	1
Director de Continuidad Asistencial	1	1
Subdirector Médico	2	1
Director de Gestión	1	1
Subdirector de Gestión	1	1
Director de Enfermería	1	1
Subdirector de Enfermería	2	2
<b>Facultativos</b>		
Facultativos	363	353
MIR	226	238
<b>Enfermeras</b>		
Enfermeras	564	562
Fisioterapeutas	14	14
Terapeuta Ocupacional		
Técnicos especialistas	103	103
Auxiliar de Enfermería	377	377
<b>Función administrativa</b>		
Función administrativa	209	209
Hostelería	72	72
Personal de mantenimiento	16	16
Celador	176	176
Trabajadores Sociales	5	5
<b>TOTAL PERSONAL</b>	<b>1.701</b>	<b>1.896</b>
<b>FORMACIÓN</b>		
Alumnos de Escuelas Universitarias de Enfermería	196	200
Personal en Formación	238	238
<b>TOTAL RECURSOS HUMANOS</b>	<b>2135</b>	<b>2134</b>

## Recursos Materiales

	2011	2012
<b>CAMAS INSTALADAS</b>		
Hospital	564	564
<b>QUIRÓFANOS</b>		
Programados hospital	12,30	13
Programados en hospitales de apoyo	0	0
Urgentes	1	1
<b>OTRAS INSTALACIONES</b>		
Paritorios	0	0
Locales de consulta en el hospital	101	101
Locales de consulta en CEP	23	23
<b>HOSPITAL DE DÍA (Número de puestos)</b>		
Oncohematológico	20	21
SIDA	3	3
Médico	27	40
Quirúrgico	18	18
<b>DIAGNÓSTICO POR IMAGEN</b>		
Mamógrafos	1	1
TAC	3	3
RMN	2	2
Ecógrafos en Radiodiagnóstico	4	4
Ecógrafos en otros servicios	2	2
Sala convencional de Rayos X	8	8
Telemando	2	2
<b>ALTA TECNOLOGÍA</b>		
Tomografía por emisión de positrones	0	0
Acelerador lineal	1	1
Equipo de cobaltoterapia	0	0

Planificador	2	2
Simulador	1	1
Gammacámara	1	1
Sala de electrofisiología	0	0
Litotriptor	0	0
Angiógrafo digital	2	2
Sala de hemodinámica	1	1
Sala de radiología vascular intervencionista	2	2
Puestos de hemodiálisis	20	20

## Cartera de Servicios

### Especialidades disponibles

ESPECIALIDADES	DISPONIBLES EN EL HOSPITAL	CENTRO/HOSPITAL DE REFERENCIA
Admisión y Doc. Clínica	S	
Alergología	S	
Análisis clínicos	S	
Anatomía Patológica	S	
Anestesiología y reanimación	S	
Angiología y Cirugía Vascul ar	S	
Aparato Digestivo	S	
Bioquímica Clínica	S	
Cardiología	S	
Cirugía Cardiovascular	S	
Cir. Gral. y de Apto Digestivo	S	
Cir. Maxilofacial	S	
Cirugía Pediátrica	N	HUNJ
Cirugía Torácica	S	
Cir. Plástica y Reparadora	N	HGM
Dermatología Medicoquirúrgica	S	
Endocrinología y Nutrición	S	
Estomatología	N	
Farmacología Clínica	S	
Farmacia hospitalaria	S	
Geriatría	N	
Hematología y Hemoterapia	S	
Inmunología	S	
Medicina Familiar y Comunitaria	N	
Medicina Intensiva	S	
Medicina Interna	S	
Medicina Legal y Forense	N	
Medicina Nuclear	S	
Medicina Preventiva y Salud Pública	S	
Medicina del Trabajo	S	
Microbiología y Parasitología	S	
Nefrología	S	
Neumología	S	
Neurocirugía	S	
Neurofisiología Clínica	S	
Neurología	S	
Obstetricia y Ginecología	N	HUSC
Oftalmología	S	
Oncología Médica	S	
Oncología Radioterápica	S	
Otorrinolaringología	S	

Pediatría	N	HUNJ
Psicología Clínica	S	
Psiquiatría	S	
Radiodiagnóstico	S	
Rehabilitación	S	
Reumatología	S	
Traumatología y C. Ortopédica	S	
Unidad del Dolor	S	
Urgencias	S	
Urología	S	

## Unidades de referencia del Sistema Nacional de Salud

Nombre de la Unidad	
Procesos que atiende	Epilepsia en adultos
Fecha de designación como CSUR	28 de diciembre de 2010
Servicios implicados	Neurología/Neurocirugía/Neurofisiología Clínica
Número de procesos atendidos en 2012	Cirugías epilepsia refractaria: 57 Pacientes atendidos en la Unidad: 162

Nombre de la Unidad	
Procesos que atiende	Pacientes que sufren de discapacidad debido al dolor neuropático central que no se puede controlar con medicamentos o que experimentan efectos secundarios intolerables de su medicamento
Fecha de designación como CSUR	28 de diciembre 2010
Servicios implicados	Neurocirugía/Unidad del Dolor/Neurofisiología Clínica
Número de procesos atendidos en 2012	7

## Actividad Asistencial

## Actividad Asistencial CMBD-SIAE

	2011	2012
Altas totales (SIAE)	15.004	14.690
Porcentaje de altas codificadas	100%	100%
Estancia Media Global (SIAE)	9,51	9,22
Peso Medio	2,3836	2,4351
Ingresos Urgentes	10.542	10.536
Ingresos Programados	4.477	4.155
% Urgencias ingresadas	10,57%	10,92
<b>HOSPITAL DE DÍA</b>		
Oncohematológico (Tratamientos)	9.346	10.701
SIDA	217	220
Otros médicos	10.047	13.356
Otros quirúrgicos	2.774	2.737
Psiquiátricos	3.161	4.187
<b>HOSPITALIZACIÓN A DOMICILIO</b>		
Número de ingresos	156	182
Estancia Media	52,21	45,58
Altas	146	146
<b>TERAPIAS RESPIRATORIAS (pacientes/mes)</b>		
Oxigenoterapia	1.075	1.042
Aerosolterapia	196	183
Ventilación mecánica a domicilio	21	23
Otras terapias respiratorias	2.553	2.815
<b>DIÁLISIS (pacientes/mes)</b>		
Hemodiálisis en el hospital	71,61	58,83
Hemodiálisis en centros concertados	99,83	95,33
<b>ACTIVIDAD OBSTÉTRICA</b>		
Nacimientos (recién nacidos vivos)	0	0
Partos por vía vaginal	0	0
Cesáreas	0	0

## Actividad quirúrgica

ACTIVIDAD QUIRÚRGICA	2011	2012
Intervenciones quirúrgicas programadas con hospitalización	5.485	5.173
Intervenciones quirúrgicas ambulatorias programadas, realizadas en quirófano	6.458	6.755
Intervenciones quirúrgicas urgentes con hospitalización	1.588	1.542
Intervenciones quirúrgicas urgentes ambulatorias	121	114
Otros procesos quirúrgicos ambulatorios realizados fuera de quirófano	10.560	11.086
Intervenciones quirúrgicas suspendidas	657	755
Tiempo disponible de quirófano (horas/mes)	2.272,90	2.259,98
Rendimiento quirúrgico (% ocupación quirúrgica)	73,95	70,99

## Extracciones – Trasplantes

	2011	2012
Extracción de corazón	1	4
Extracción de córnea	16	20
Extracción de hígado	8	13
Extracción de páncreas	2	1
Extracción de pulmón	0	4
Extracción de riñón	20	24
Extracción multiorgánica	5	8
Extracción multiorgánica y multitejidos	3	4
Otros órganos extraídos	7	5
Trasplante cardíaco	0	0
Trasplante de córnea	19	25
Trasplante hepático	0	0
Trasplante de páncreas	0	0
Trasplante pulmonar	0	0
Trasplante renal	0	0
Trasplante intestinal	0	0
Trasplante de médula ósea	49	55



## Técnicas Utilizadas

TÉCNICA	REALIZADAS EN EL PROPIO CENTRO	PROCEDENTES DE ATENCIÓN PRIMARIA	DERIVADAS A CENTROS CONCERTADOS
Laboratorio	5.060.154	1.826.809	0
Radiología convencional	111.073	14.101	0
Ecografías	21.377	5.010	52
Citologías	4.972	0	0
Endoscopias	6.977	343	138
Mamografías	2.765	1.229	0
TAC	19.660	0	0
RMN	11.402	0	1.216
Gammagrafías	2.195	0	0
Radiología intervencionista	3.163	0	0
PET			

## Procedimientos

PROCEDIMIENTOS	TOTAL	AMBU-LANTES
Implantes cocleares	10	0
Hemodinámica cardíaca diagnóstica	687	198
Hemodinámica cardíaca terapéutica	765	173
Inserción de marcapasos permanente	129	5
Revisión de marcapasos con sustitución de generador	41	22
Pacientes en tratamiento con radioterapia	758	
Radiología vascular intervencionista diagnóstica	287	155
Radiología vascular intervencionista terapéutica	879	555
Radiología neurovascular intervencionista diagnóstica	330	147
Radiología neurovascular intervencionista terapéutica	140	38

## Consultas Externas

ESPECIALIDAD	Primeras Consultas	Consultas Sucesivas	Total	Índice Suc/Prim	Solicitadas por A.P.	Realizadas para A.P.
Alergología	2.797	3.749	6.546	1,34	2.170	2.051
Cardiología	4.541	12.113	16.654	2,64	3.608	3.091
Dermatología	12.422	18.392	30.814	1,48	11.640	9.818
Med. Digestiva	6.867	14.773	21.640	2,15	5.707	5.072
Endocrinología y Nutrición	3.242	7.445	10.687	2,3	1.770	1.385
Hematología y Hemoterapia	2.169	19.336	21.505	8,91	879	825
Med. Interna	1.889	10.812	12.701	5,72	967	797
Nefrología	841	5.320	6.161	6,33	554	554
Neumología	3.552	10.597	14.149	2,98	2.086	1.950
Neurología	6.477	13.040	19.517	2,01	4.709	4.057
Oncología	2.218	15.657	17.875	13,2	51	47
Radioterapia	1.477	5.873	7.350	3,98	3	2
Psiquiatría	3.565	18.577	22.142	5,21	3.387	2.061
Rehabilitación	4.712	5.200	9.912	1,1	950	701
Reumatología	3.913	11.558	15.471	2,95	2.567	2.257
Otras Médicas	2.538	808	3.340	4,4	80	64
<b>TOTAL ÁREA MÉDICA</b>	<b>61.737</b>	<b>167.377</b>	<b>229.114</b>	<b>2,71</b>	<b>41.128</b>	<b>34.732</b>
Cir. General	5.548	8.320	13.868	1,5	3.967	3.713
Urología	4.847	14.599	19.446	3,01	4.369	3.662
Traumatología	10.880	36.134	47.014	3,32	10.846	9.374
Otorrinolaringol	7.881	12.052	19.933	1,53	6.482	6.131
Oftalmología	12.809	35.407	48.216	2,76	11.209	10.182
Cir. Cardíaca	123	398	521	3,24	1	0
Cir. Maxilofacial	3.112	6.082	9.194	1,95	2.894	2.307
Cir. Torácica	400	1.687	2.087	4,22	4	2
Neurocirugía	1.183	4.116	5.299	3,48	26	24
Cir. Vasculares	3.303	4.152	7.455	1,26	2.237	2.248
Anestesia	6.862	0	6.862	0	21	17
Unidad del Dolor	1.287	5.517	6.804	4,29	18	19
<b>TOTAL AREA QUIRURGICA</b>	<b>58.235</b>	<b>128.464</b>	<b>186.699</b>	<b>2,21</b>	<b>42.074</b>	<b>37.679</b>
<b>TOTAL</b>	<b>119.972</b>	<b>295.841</b>	<b>415.813</b>	<b>2,47</b>	<b>83.202</b>	<b>72.411</b>

## Consultas de alta resolución

ESPECIALIDAD	Número consultas alta resolución	% Consultas de alta resolución/Primeras consultas
Alergología	1.423	50,88
Cardiología	1	0,02
Dermatología	1.506	12,12
Endocrinología y Nutrición	8	0,23
Med. Interna	285	15,09
Nefrología	24	2,85
Neumología	92	2,59
Neurología		
Oncología	116	15,65
Radioterapia		
Psiquiatría	5	0,14
Rehabilitación	33	0,70
Reumatología	260	6,64
Otras Médicas	18	0,77
Cirugía General	14	0,25
Urología	31	0,64
Otorrinolaringología	78	0,99
Oftalmología	5	0,04
C. Cardíaca	1	0,81
C. Máxilofacial	2	0,06
C. Torácica	1	0,25
Neurocirugía	1	0,08
C. Vasculares	145	4,39
Anestesia	2.822	41,13
Unidad del Dolor	385	29,91

## Casuística (CMBD)

## Los 25 GRD Médicos más frecuentes

GRD	DESCRIPCIÓN	Número de casos	%	Estancia Media	Peso
541	NEUMONÍA SIMPLE Y OTROS TRAST.RESPIRATORIOS EXC. BRONQUITIS Y ASMA CON CC MAYOR	509	6,80	8,62	2,2282
127	INSUFICIENCIA CARDIACA Y SHOCK	245	3,27	8,49	1,3004
430	PSICOSIS	226	3,02	16,07	1,3879
544	ICC Y ARRITMIA CARDIACA CON CC MAYOR	204	2,73	8,86	3,3009
89	NEUMONIA SIMPLE Y PLEURITIS EDAD>17 CON CC	196	2,62	8,43	1,1855
533	OTROS TRAST. SISTEMA NERVIOSO EXC. AIT, CONVULSIONES Y CEFALEA CON CC MAYOR	175	2,34	10,95	4,1604
14	ICTUS CON INFARTO	160	2,14	6,6	1,6748
125	TRAST.CIRCULATORIOS EXCEPTO IAM, CON CATETERISMO SIN DIAG. COMPLEJO	158	2,11	3,58	1,1011
88	ENFERMEDAD PULMONAR OBSTRUCTIVA CRONICA	147	1,96	7,33	1,0606
101	OTROS DIAGNOSTICOS DE APARATO RESPIRATORIO CON CC	143	1,91	7,47	0,9994
569	TRAST. DE RIÑON Y TRACTO URINARIO EXCEPTO INSUFICIENCIA RENAL CON CC MAYOR	137	1,83	8,63	1,7485
320	INFECCIONES DE RIÑON Y TRACTO URINARIO EDAD>17 CON CC	134	1,79	7,18	1,0349
584	SEPTICEMIA CON CC MAYOR	123	1,64	9,44	4,1633
321	INFECCIONES DE RIÑON Y TRACTO URINARIO EDAD>17 SIN CC	115	1,54	5,37	0,6933
543	TRAST.CIRCULATORIOS EXCEPTO IAM, ENDOCARDITIS, ICC Y ARRITMIA CON CC MAYOR	105	1,40	8,96	2,0506
540	INFECCIONES Y INFLAMACIONES RESPIRATORIAS EXCEPTO NEUMONÍA SIMPLE CON CC MAYOR	103	1,38	10,78	3,0484
557	TRASTORNOS HEPATOBILIARES Y DE ANCREAS CON CC MAYOR	100	1,34	11,56	3,8563
208	TRASTORNOS DEL TRACTO BILIAR SIN CC	99	1,32	6,06	0,7206
207	TRASTORNOS DEL TRACTO BILIAR CON CC	94	1,26	8,57	1,1837
552	TRAST. AP. DIGESTIVO EXCEPTO ESOF., GASTROENT. Y ULC.NO COMPL. CON CC MAYOR	94	1,26	9,6	3,0609
175	HEMORRAGIA GASTROINTESTINAL SIN CC	91	1,22	5,15	0,8873
204	TRASTORNOS DE PANCREAS EXCEPTO NEOPLASIA MALIGNA	91	1,22	7,35	0,9177
566	TRAST. ENDOCRINO, NUTRIC. Y METAB. EXC. TRAST. DE INGESTA O FIBROSIS QUISTICA CON CC MAYOR	85	1,14	8,54	2,1012
82	NEOPLASIAS RESPIRATORIAS	76	1,02	7,3	1,8145
87	EDEMA PULMONAR Y INSUFICIENCIA RESPIRATORIA	74	0,99	6,78	1,4160

## Los 25 GRD Quirúrgicos más frecuentes

GRD	DESCRIPCIÓN	Número de casos	%	Estancia Media	Peso
818	SUSTITUCION DE CADERA EXCEPTO POR COMPLICACIONES	215	3,53	10,01	3,1545
209	SUSTITUCION ARTICULACION MAYOR EXCEPTO CADERA Y REIMPLANTE MIEMBRO INFERIOR, EXCEPTO POR CC	194	3,18	8,18	2,7777
2	CRANEOTOMIA EDAD>17 SIN CC	188	3,08	9,3	3,2059
75	PROCEDIMIENTOS TORACICOS MAYORES	141	2,31	6,09	2,8642
210	PROC. DE CADERA Y FEMUR EXCEPTO ARTICULACION MAYOR EDAD>17 CON CC	139	2,28	12,7	2,9064
311	PROCEDIMIENTOS TRANSURETRALES SIN CC	135	2,21	3,57	0,8598
550	OTROS PROCEDIMIENTOS VASCULARES CON CC MAYOR	126	2,07	8,92	5,6741
219	PROC. EXTR.INFERIOR Y HUMERO EXC. CADERA,PIE,FEMUR EDAD>17 SIN CC	114	1,87	4,54	1,4086
468	PROCEDIMIENTO QUIRÚRGICO EXTENSIVO SIN RELACIÓN CON DIAGNÓSTICO PRINCIPAL	109	1,79	11,17	4,5557
494	COLECISTECTOMIA LAPAROSCOPICA SIN EXPLORAC. CONDUCTO BILIAR SIN CC	108	1,77	2,98	1,0934
158	PROCEDIMIENTOS SOBRE ANO Y ENTEROSTOMIA SIN CC	102	1,67	1,7	0,7492
211	PROC. DE CADERA Y FEMUR EXCEPTO ARTICULACION MAYOR EDAD>17 SIN CC	99	1,62	9,97	2,0840
162	PROCEDIMIENTOS SOBRE HERNIA INGUINAL Y FEMORAL EDAD>17 SIN CC	97	1,59	1,67	0,8245
854	PROCEDIMIENTO CARDIOVASCULAR PERCUTANEO CON STENT LIBERADOR DE FARMACO, SIN IAM	95	1,56	3,78	2,7776
105	PROC. SOBRE VALV. CARDIACAS Y OTROS PROC. CARDIOTORACICOS MAYORES SIN CAT. CARDIACO	91	1,49	13,51	5,9139
225	PROCEDIMIENTOS SOBRE EL PIE	89	1,46	1,87	1,4130
160	PROCEDIMIENTOS SOBRE HERNIA EXCEPTO INGUINAL Y FEMORAL EDAD>17 SIN CC	87	1,43	2,29	1,0018
585	PROCEDIMIENTO MAYOR ESTOMAGO,ESOFAGO,DUODENO,I.DELGADO Y GRUESO CON CC MAYOR	87	1,43	23,83	6,4612
883	APENDICECTOMÍA LAPAROSCÓPICA	85	1,39	2,71	1,0529
893	PROCEDIMIENTOS CRANEALES/FACIALES	79	1,30	2,63	1,4808
55	PROCEDIMIENTOS MISCELANEOS SOBRE OIDO, NARIZ, BOCA Y GARGANTA	77	1,26	1,65	0,8742
116	OTRAS IMPLANTACIONES DE MARCAPASOS CARDIACO PERMANENTE	75	1,23	4,48	3,4642
119	LIGADURA Y STRIPPING DE VENAS	74	1,21	1	1,0276
290	PROCEDIMIENTOS SOBRE TIROIDES	70	1,15	2,96	0,9881
758	PROCEDIMIENTOS SOBRE ESPALDA Y CUELLO EXC. FUSION ESPINAL SIN CC	70	1,15	5,04	1,0649

## Los 25 GRD con mayor consumo de recursos

GRD	DESCRIPCIÓN	Número de casos	%	Estancia Media	Peso
877	OXIG. MEMB. EXTRAC. O TRAQUEOSTOMIA CON VENT. MEC. >96 hrs O SIN DIAG. PRINC. TRAST. ORL CON PROC.	50	0,37	67,52	43,4724
541	NEUMONÍA SIMPLE Y OTROS TRAST. RESPIRATORIOS EXC. BRONQUITIS Y ASMA CON CC MAYOR	509	3,75	8,62	2,2282
803	TRASPLANTE DE MEDULA OSEA ALOGENICO	28	0,21	38,79	28,3230
533	OTROS TRAST. SISTEMA NERVIOSO EXC. AIT, CONVULSIONES Y CEFALEA CON CC MAYOR	175	1,29	10,95	4,1604
530	CRANEOTOMIA CON CC MAYOR	60	0,44	22,77	12,1341
550	OTROS PROCEDIMIENTOS VASCULARES CON CC MAYOR	126	0,93	8,92	5,6741
545	PROCEDIMIENTO VALVULAR CARDIACO CON CC MAYOR	47	0,35	25,06	15,0779
818	SUSTITUCION DE CADERA EXCEPTO POR COMPLICACIONES	215	1,58	10,01	3,1545
544	ICC Y ARRITMIA CARDIACA CON CC MAYOR	204	1,50	8,86	3,3009
2	CRANEOTOMIA EDAD > 17 SIN CC	188	1,38	9,3	3,2059
585	PROCEDIMIENTO MAYOR ESTOMAGO, ESOFAGO, DUODENO, I.DELGADO Y GRUESO CON CC MAYOR	87	0,64	23,83	6,4612
209	SUSTITUCION ARTICULACION MAYOR EXCEPTO CADERA Y REIMPLANTE MIEMBRO INFERIOR, EXCEPTO POR CC	194	1,43	8,18	2,7777
105	PROC. SOBRE VALV. CARDIACAS Y OTROS PROC. CARDIOTORACICOS MAYORES SIN CAT. CARDIACO	91	0,67 %	13,51	5,9139
584	SEPTICEMIA CON CC MAYOR	123	0,91	9,44	4,1633
468	PROCEDIMIENTO QUIRÚRGICO EXTENSIVO SIN RELACIÓN CON DIAGNÓSTICO PRINCIPAL	109	0,80	11,17	4,5557
210	PROC. DE CADERA Y FEMUR EXCEPTO ARTICULACION MAYOR EDAD > 17 CON CC	139	1,02	12,7	2,9064
75	PROCEDIMIENTOS TORACICOS MAYORES	141	1,04	6,09	2,8642
557	TRASTORNOS HEPATOBILIARES Y DE PANCREAS CON CC MAYOR	100	0,74	11,56	3,8563
104	PROC. SOBRE VALV. CARDIACAS Y OTROS PROC. CARDIOTORACICOS MAYORES CON CAT. CARDIACO	43	0,32	17,19	8,3988
879	CRANEOTOMÍA CON IMPLANT. DE DISPOSITIVO O SUST. ANTINEOPLÁSICA MAYOR O DIAG. PRINCIPAL DE SIST. NER	46	0,34	11,24	7,5963
878	TRAQUEOSTOMIA CON VENT. MEC. + 96 hrs O SIN DIAG. PRINC. TRASTORNOS ORL SIN PROC. QUIR. MAYOR	13	0,10	63,77	26,5935
127	INSUFICIENCIA CARDIACA Y SHOCK	245	1,80	8,49	1,3004
540	INFECCIONES Y INFLAMACIONES RESPIRATORIAS EXCEPTO NEUMONÍA SIMPLE CON CC MAYOR	103	0,76	10,78	3,0484
430	PSICOSIS	226	1,66	16,07	1,3879
558	PROC.MUSCULOESQUELETICO MAYOR CON CC MAYOR	50	0,37	17,42	6,2374
567	PROCEDIMIENTOS RIÑON Y TRACTO URINARIO EXCEPTO TRASPLANTE RENAL CON CC MAYOR	52	0,38	16,29	5,7855

## Calidad e información y atención al paciente

### Calidad

#### Objetivos institucionales de calidad

INDICADOR	RESULTADO HOSPITAL
<b>CALIDAD PERCIBIDA</b>	
<ul style="list-style-type: none"> <li>Grado de Satisfacción global de los usuarios con la atención recibida en hospitalización, consultas, cirugía ambulatoria y urgencias (<i>% de pacientes satisfechos y muy satisfechos</i>)</li> </ul>	Consultas: 91.5% Hospitalización: 93,3% CMA: 97,6%
<ul style="list-style-type: none"> <li>Nº de acciones de mejora implantadas en las áreas priorizadas según el resultado de la encuesta de satisfacción 2011</li> </ul>	17
<ul style="list-style-type: none"> <li>Nº de líneas de actuación puestas en marcha por el Comité de Calidad Percibida</li> </ul>	5
<b>SEGURIDAD PACIENTE</b>	
<ul style="list-style-type: none"> <li>Nº de objetivos de seguridad del paciente establecidos en el centro</li> </ul>	9
<ul style="list-style-type: none"> <li>Nº de servicios/unidades con objetivos y responsables de seguridad del paciente (prioritarios: UCI, Urgencias, Cirugía, Anestesia, Obstetricia, Neonatología y Farmacia)</li> </ul>	19 servicios 25 unidades
<ul style="list-style-type: none"> <li>Porcentaje de servicios clínicos en los que se han impartido sesiones de seguridad</li> </ul>	21,4
<ul style="list-style-type: none"> <li>Nº de reuniones o visitas realizadas por directivos a unidades vinculadas a temática de seguridad ("Rondas de seguridad").</li> </ul>	24 visitas
<ul style="list-style-type: none"> <li>Densidad de incidencia de neumonía asociada a ventilación mecánica</li> </ul>	4,33
<ul style="list-style-type: none"> <li>Grado de implantación del sistema de identificación inequívoca de pacientes mediante pulseras.</li> </ul>	89%
<ul style="list-style-type: none"> <li>Nº de planes de mejora de higiene de manos desarrollados</li> </ul>	3
<ul style="list-style-type: none"> <li>Porcentaje de profesionales formados en higiene de manos (en UCI, Urgencias, Medicina Interna, Ginecología y Obstetricia, Hospital de Día)</li> </ul>	100% personal objetivo
<ul style="list-style-type: none"> <li>Porcentaje de intervenciones quirúrgicas programadas en que se ha utilizado la lista de verificación quirúrgica</li> </ul>	51,6
<ul style="list-style-type: none"> <li>Porcentaje de pacientes en los que se conoce el riesgo de úlceras según escalas validadas.</li> </ul>	83%
<ul style="list-style-type: none"> <li>Existencia de protocolos de seguridad del paciente establecidos como prioritarios (dolor, caídas, TVP y TEP)</li> </ul>	Los 3 referidos
<ul style="list-style-type: none"> <li>Prevalencia global de infección nosocomial</li> </ul>	5,4%
<b>GESTIÓN DE CALIDAD</b>	
<ul style="list-style-type: none"> <li>Número de planes de acción implantados de acuerdo con los resultados de la autoevaluación EFQM</li> </ul>	6
<ul style="list-style-type: none"> <li>Grado de despliegue de las actuaciones para la implantación de la gestión medioambiental por centro.</li> </ul>	3
<ul style="list-style-type: none"> <li>Nº de líneas de actuación del Comité de Lactancia Materna</li> </ul>	NA
<ul style="list-style-type: none"> <li>Existencia de protocolos de seguridad del paciente establecidos como prioritarios (dolor, caídas, TVP y TEP)</li> </ul>	Los 3 referidos
<ul style="list-style-type: none"> <li>Prevalencia global de infección nosocomial</li> </ul>	5,4%

**Comisiones clínicas**

Nombre	Número integrantes	Número reuniones
Comisión de Cirugía	17	6
Comisión de Docencia	20	8
Comisión de Farmacia y Terapéutica	15	7
Comisión de Historias y Documentación Clínica	10	6
Comisión de Infección Hospitalaria, Profilaxis y Política Antibiótica	20	5
Comisión de Mortalidad	10	5
Comisión de Nutrición	14	4
Comisión de Tecnología y Adecuación de Medios Diagnósticos y Terapéuticos	17	
Comisión de Tejidos y Tumores	12	4
Comisión de Transfusiones	19	7
Comisión de Transplantes	13	
Comisión de Urgencias	18	4
Comisión de Docencia y Formación Continuada	13	7
Unidad Funcional de Riesgos Sanitarios	13	9
Comisión de Violencia de Género		
Comité de Calidad Percibida	15	9
CAE	15	15
CEIC	18	24
Comité de Seguridad de Ficheros		

**Otras actuaciones**

Nombre	Número integrantes	Número reuniones
Comisión General de Cuidados (Enfermería)	6	2
Comisión de Cuidados de la Piel (Enfermería)	9	9

En 2012 el Hospital Universitario de la Princesa forma parte del grupo de trabajo para la Ordenación y Normalización de los cuidados de enfermería en los Hospitales de la Comunidad de Madrid, a través del Convenio de Colaboración entre la Consejería de Sanidad y el Colegio de Enfermería de Madrid.

De los 6 grupos de trabajo en el momento actual colaboramos con un profesional en metodología en el grupo de seguridad- acogida de paciente y dos profesionales como expertos uno en el grupo seguridad-RCP y otro en Catéteres- Medicación



## Información y Atención al Paciente

### Objetivos institucionales de información y atención al paciente

INDICADOR	RESULTADO HOSPITAL
<ul style="list-style-type: none"> <li>Número de acciones de mejora desarrolladas según el resultado de las deficiencias detectadas por las sugerencias, quejas y reclamaciones presentadas en 2012.</li> </ul>	3
<ul style="list-style-type: none"> <li>Número de servicios médicos y quirúrgicos en hospitalización con protocolos de información clínica implantados en los que conste: ubicación, horario y responsables, según el total de servicios médicos y quirúrgicos con hospitalización.</li> </ul>	40
<ul style="list-style-type: none"> <li>Número de Guías de Acogida puestas a disposición de los pacientes ingresados en relación al total de pacientes ingresados.</li> </ul>	72.12%
<ul style="list-style-type: none"> <li>Registro específico para verificar la entrega de la Guía de Acogida</li> </ul>	SI
<ul style="list-style-type: none"> <li>Número de Guías de Información al Alta entregadas y cumplimentadas de acuerdo al procedimiento establecido por la DG de Atención al Paciente, en relación con el total de altas de hospitalizaciones producidas.</li> </ul>	100% (Con registro informático 46%)
<ul style="list-style-type: none"> <li>Existencia de registro específico para verificar la entrega de la Guía de Información al Alta.</li> </ul>	SI
<ul style="list-style-type: none"> <li>Número Guías de Atención al Duelo entregadas y cumplimentadas de acuerdo al procedimiento establecido por la DG de Atención al Paciente, en relación al número total de exitus producidos durante la hospitalización.</li> </ul>	54,84%
<ul style="list-style-type: none"> <li>Existencia de registro específico para verificar la entrega de la Guía de Atención al Duelo.</li> </ul>	SI

### Reclamaciones

	Presentadas	Contestadas en menos de 30 días	Contestadas en más de 30 días
2012	1.131	826	305
2011	1.119	824	295

### Principales motivos de reclamación

*(Descripción de los cinco principales motivos de reclamación en el centro)*

- 1) Disconformidad con la asistencia.
- 2) Citaciones.
- 3) Información clínica.
- 4) Retraso en la entrada en la consulta.
- 5) Desacuerdo con organización y normas.

## Otras actuaciones

### SERVICIO DE TRABAJO SOCIAL

El paciente es el eje fundamental sobre el que se orienta el servicio de Trabajo Social. El Trabajo Social en el Hospital es un servicio especializado, que atiende y trata a la población usuaria del mismo en cuanto a la incidencia que la enfermedad pueda tener en el entorno socio-familiar, estableciendo un plan de actuación con el Equipo Asistencial en coordinación con el paciente, familia, y otros profesionales del hospital, así como con otros niveles asistenciales sanitarios, Servicios Sociales e instituciones públicas y privadas.

La intervención de Trabajo Social, sustentada en todo momento por protocolos y programas, se lleva a cabo desarrollando tareas de planificación, gestión, coordinación y prevención.

#### Participación en comisiones y comités

- Intrahospitalarios: Comisión de Docencia, Violencia de Género y Urgencias. Comité de Ética Asistencial, de Calidad Percibida y de Gestión de Riesgos. Y Junta Técnico Asistencia.
- Extrahospitalarios: reuniones de Grupo de Trabajadores Sociales de Atención Especializada, reuniones socio-sanitarias de Trabajadores Sociales del Área 2, reuniones de coordinación con Trabajo Social de Atención Primaria del Área 2, participación en la elaboración del Registro Único de Historia Social (RUHSO)

#### Docencia

Docencia de alumnos de grado con 6 alumnos en prácticas de Trabajo Social de la Universidad Complutense de Madrid.

#### Actividad Asistencial

El número total de pacientes atendidos ha sido **7.212 pacientes**, de los cuales el **68,8% fueron pacientes nuevos**, y el **31,2% ya atendidos previamente**.

De este número total de pacientes el **78%** fueron atendidos por el protocolo de valoración de riesgo social que corresponde a **mayores de 75 años** y el **22% fueron pacientes menores de 75 años**, valorados fuera del protocolo de valoración de riesgo social.

El número total de intervenciones sociales fue de **10625**. El 38,90% fueron consideradas de NO riesgo social, y el **61,1% con riesgo social**.

Se han emitido un total de **796 Informes Sociales**.

## Continuidad Asistencial

### Consultas y pruebas solicitadas desde Atención Primaria

<b>CONSULTAS</b>	<b>% Total *</b>
Alergología	73,33
Cardiología	68,07
Dermatología	79,04
Medicina digestiva	73,86
Endocrinología y Nutrición	42,72
Hematología y Hemoterapia	38,04
Medicina Interna	42,19
Nefrología	65,87
Neumología	54,90
Neurología	62,64
Psiquiatría	57,81
Psicología Clínica	1,07
Rehabilitación	14,88
Reumatología	57,68
<b>Total Área Médica</b>	<b>56,26</b>
Cirugía General	76,60
Urología	75,55
Traumatología	86,16
Otorrinolaringología	77,79
Oftalmología	79,49
Cirugía Máxilofacial	74,13
Cirugía Vasculat	68,06
<b>Total Área Quirúrgica</b>	<b>64,70</b>
<b>TOTAL</b>	<b>60,36</b>
<b>PRUEBAS</b>	<b>% Total</b>
Ecografías	21,20
Mamografías	30,77

\* Realizadas para Atención Primaria sobre el total de Primeras Consultas

## Variación interanual de solicitudes desde Atención

### Primaria

	Primeras consultas 2012/ 2011
Dermatología	-689 (5.67%)
Traumatología	-898 (8.31%)
Ginecología	-
Oftalmología	-1.273 (10.06%)

## Consultas solicitadas como consecuencia de la Libre

### Elección

Especialidad	Número consultas debidas a Libre Elección	% sobre total de Primeras Consultas
Alergia	181	8.2%
Angiología	284	12.6%
Digestivo	315	11.3%
C. Maxilofacial	208	6.55%
Cardiología	151	4.55%
Cirugía General	166	4.01%
Dermatología	710	6.19%
Endocrinología	83	5.1%
Medicina Interna	57	5.9%
Nefrología	35	6.3%
Neumología	108	5.2%
Neurología	276	6.1%
Oftalmología	757	6.6%
Otorrinolaringología	323	4.7%
Rehabilitación	68	8.4%
Reumatología	158	5.01%
Traumatología	640	6.4%
Urología	166	4.1%

## Otros indicadores de continuidad asistencial

INDICADOR	RESULTADO HOSPITAL
• Porcentaje de peticiones de sospecha de malignidad evaluadas	100%
• Porcentaje de peticiones de valoración previa por el especialista evaluadas	97%
• Número especialidades con puesta en marcha del especialista consultor	2 (Neurología y Nefrología)
• Número de sesiones de difusión con participación de profesionales de Atención Primaria y Atención Especializada de procesos clínicos compartidos	7
• Nº de proyectos de investigación con participación conjunta de profesionales de AP y AE	0

## Docencia y formación continuada

### Docencia

- ❖ Facultades y Escuelas a las que se imparte enseñanza
  - Facultad de Medicina - Universidad Autónoma de Madrid
  - E. U. de Enfermería – Universidad Autónoma de Madrid
  - E. U. de Enfermería Cruz Roja
  - E. U. de Enfermería y Podología San Juan de Dios Comillas
  - E. U. de Enfermería de San Rafael Nebrija Madrid
  - FUDEN
- ❖ Número de alumnos y número de profesores de cada una de ellas
  - Facultad de Medicina - U.A.M. 220 Alumnos y 71 Profesores del H. U. de la Princesa / 16 Profesores del H. U. del Niño Jesús / 6 Profesores del H. U. Santa Cristina
  - E. U. de Enfermería – U.A.M.: 61 Alumnos
  - E. U. de Enfermería Cruz Roja: 58 Alumnos
  - E. U. de Enfermería y Podología San Juan de Dios Comillas: 41 Alumnos
  - E.U. de Enfermería de San Rafael Nebrija Madrid: 40 Alumnos
  - Postgrado: Curso Urgencias y Emergencias Hospitalarias (2 ediciones) - FUDEN: 30 Alumnos
- ❖ Formación de especialistas sanitarios (nº residentes por año):
  - Medicina:
    - Residentes 1º: 63
    - Residentes 2º: 62
    - o Residentes 3º: 62
    - o Residentes 4º: 54
    - o Residentes 5º: 17
  - Enfermería Familiar y Comunitaria:
    - Residentes 1º: 4
    - Residentes 2º: 4

## Formación Continuada

Formación	Nº Horas	Nº Asistentes
<b>DIVISIÓN MÉDICA</b>		
<b>CURSOS / TALLERES</b>	<b>Nº Horas</b>	<b>Nº Asistentes</b>
Urgencias hospitalarias . Orientación y manejo inicial de las principales patologías - 02ª Edición	44	70
Proveedor de Soporte Cardiovascular Avanzado (SVCA) – 01ª Edición	40	26
Medicina Perioperatoria – VIII Edición	17	150
<b>SESIONES / JORNADAS</b>	<b>Nº Horas</b>	<b>Nº Asistentes</b>
Formación Continuada en patología renal: Actualización teórico-práctica	42	20
Actualización del manejo de las principales urgencias digestivas, ginecológicas y endocrinológicas	37,5	20
Actualización y Formación Continuada en Cirugía General y del Aparato Digestivo – 02ª Edición	60	20
Formación Continuada en Dermatología: Actualización teórico-práctica – 01ª Edición	130	22
Formación Continuada en Anestesiología, Reanimación y Terapéutica del Dolor – Ediciones 1ª, 2ª y 3ª	34	37
<b>DIVISIÓN DE ENFERMERÍA</b>		
<b>CURSOS</b>	<b>Nº Horas</b>	<b>Nº Asistentes</b>
Seguridad Asistencial: dimensión esencial del cuidado – 01ª Edición	15	20
Formador de Formadores en seguridad asistencial del paciente – 01ª Edición	15	21
Creación de comunicaciones científicas en el ámbito sanitario mediante software libre (GIMP) para Enfermería	20	11
Creación de comunicaciones científicas en el ámbito sanitario mediante software libre (GIMP) para Auxiliares de Enfermería	20	13
El tutor en la práctica clínica en el grado de enfermería – 01ª Edición	30	25
El tutor en la práctica clínica en el grado de enfermería – 02ª Edición	30	22
El tutor en la práctica clínica en los ciclos formativos – 01ª Edición	15	22
El tutor en la práctica clínica en los ciclos formativos – 02ª Edición	15	26
Actuación de enfermería en urgencias cardiológicas	20	25
Técnicas de depuración extrarrenal continua – 04ª Edición	10	32
Enfermería y Hospitalización a domicilio	25	19
Enfermería ante el manejo y control del paciente con dolor	25	22

Enfermería y maltrato. Actuaciones jurídicas	25	16
Fundamento de los cuidados oncológicos en enfermería	25	22
Enfermería Neumológica	15	19
Ley Básica Nacional sobre Derechos y Obligaciones en materia de información: La Historia Clínica	5	7
Ley de Ordenación de las Profesiones Sanitarias (LOPS)	5	7
<b>SEMINARIOS / TALLERES</b>	<b>Nº Horas</b>	<b>Nº Asistentes</b>
Actualización de enfermería en el abordaje de la diabetes tipo 2 – 01ª Edición	5	32
Taller: Toma de Tensión Arterial (2 Ediciones)	2	27
Funciones de la enfermera de diálisis a través del paciente con nefropatía diabética (2 ediciones)	2	35
Atención de enfermería al paciente ostomizado (2 ediciones)	2	37
Manejo y cuidados de enfermería en el paciente con reservorio venoso subcutáneo (2 Ediciones)	2	55
Naúseas y Vómitos inducidos por la quimioterapia (2 ediciones)	2	34
Manejo del paciente portador de cánula laríngea (2 ediciones)	2	28
<b>SESIONES</b>	<b>Nº Horas</b>	<b>Nº Asistentes</b>
Sesión Informativa: Donación y Trasplante (4 Ediciones)	4	63
Actualización de enfermería en Salud Mental – 01ª Edición	12	20
Implantación de la valoración y control del dolor en las unidades de hospitalización – Escala E.V.A (15 Ediciones)	6	112
Acogida de nuevos profesionales	1,5	40
<b>JORNADAS</b>	<b>Nº Horas</b>	<b>Nº Asistentes</b>
<b>MESAS REDONDAS</b>	<b>Nº Horas</b>	<b>Nº Asistentes</b>
<b>DIVISIÓN DE GESTIÓN</b>		
<b>CURSOS / TALLERES</b>	<b>Nº Horas</b>	<b>Nº Asistentes</b>
<b>COMUNES</b>		
<b>CURSOS</b>	<b>Nº Horas</b>	<b>Nº Asistentes</b>
Derechos y Deberes de los pacientes. Derechos y Deberes de los profesionales – 01ª Edición	10	18
Derechos y Deberes de los pacientes. Derechos y Deberes de los profesionales – 02ª Edición	10	18
Manejo y Resolución de conflictos – 01ª Edición	15	19
Manejo y Resolución de conflictos – 02ª Edición	15	19
Trabajo en equipo eficaz en el ámbito sanitario: Unidad de Cuidados Intensivos – 01ª Edición	10	20



Trabajo en equipo eficaz en el ámbito sanitario: Unidad de Cuidados Intensivos – 02ª Edición	10	11
Manejo de la Vía Aérea: curso teórico-práctico – 04ª Edición	12	16
<b>TALLERES</b>	<b>Nº Horas</b>	<b>Nº Asistentes</b>
<b>SESIONES CLÍNICAS GENERALES</b>		
<b>SERVICIO</b>	<b>TÍTULO</b>	<b>FECHA</b>
Cirugía Torácica	Papel de la cirugía en el manejo del mesotelioma pleural maligno	13/01/2012
Aparato Digestivo	Ecoendoscopia: Drenaje de Pseudoquistes pancreáticos	27/01/2012
Neurofisiología Clínica	Crisis, Pseudo Crisis y otros eventos no epilépticos. Utilidad del video. EEG	03/02/2012
Medicina Preventiva	Vigilancia epidemiológica de la infección nosocomial. Lo que no se mide, no mejora	10/02/2012
Cardiología	Técnicas de imagen en la evaluación de la enfermedad coronaria	17/02/2012
Cirugía Cardiovascular	Cirugía Cardíaca en el octogenario, ¿Hasta dónde podemos llegar?	24/02/2012
Hematología	Aféresis Terapéutica: Indicaciones y nuevas aplicaciones	02/03/2012
Oftalmología	Nuevos tratamientos en el edema macular diabético	09/03/2012
Nefrología	Importancia de la Hiponatremia. Nuevos Abordajes	16/03/2012
Oncología Radioterápica	Neurooncología: nuevas fronteras	23/03/2012
Cirugía Gral	Infección quirúrgica: objetivo zero	30/03/2012
Farmacología	Detección de reacciones adversas a medicamentos en el HUP	13/04/2012
Medicina Interna	Atención Sanitaria a Adultos con Síndrome de Down	27/04/2012
Reumatología	Vasculitis de grandes vasos	04/05/2012
Endocrinología	Manejo multidisciplinar del cáncer de tiroides. Experiencia clínica y serie histórica del HUP	11/05/2012
Radiodiagnóstico	Técnicas de imagen del siglo XXI en la afectación músculo esquelética en la enfermedad onco hematológica	18/05/2012
Cirugía Maxilofacial	Osteonecrosis inducida por bisfosfonatos	25/05/2012
Unidad Cuidados Intensivos	Paludismo grave	01/06/2012
Unidad Ictus. Neurología	Intervencionismo en Ictus Agudo en la Comunidad de Madrid "La Suma de Todos"	08/06/2012
Microbiología	Nuevas tendencias en el diagnóstico microbiológico de la tuberculosis	15/06/2012
Psiquiatría	Depresión en el anciano. Diagnóstico diferencial	22/06/2012
Oncología Médica	Cáncer gástrico avanzado. ¿Hemos conseguido algo?	29/06/2012

Dirección Médica	Reunión informativa ante los retos del nuevo curso	28/09/2012
Neurocirugía	Gliomas de alto grado. ¿Vale la pena luchar?	06/10/2012
Urgencias	Investigación en Urgencias. Aplicaciones de la historia electrónica	19/10/2012
Urología	La disfunción eréctil. ¿Marcador precoz de la patología cardiovascular?	26/10/2012

## Investigación

### Proyectos de investigación

Líneas de Investigación	Financiador	Importe Financiación
Comunicación intercelular en la respuesta inmune inflamatoria	ISCIII F. RAMON ARECES MICINN CAM	362.675,77
Enfermedades cerebrovasculares	CAM	17.015,25
Enfermedades inflamatorias esófago-gastro-intestinales	MICINN ISCIII	91.281,35
Farmacología Clínica y Farmacogenética	MICINN ISCIII	268.329,99
Marcadores pronósticos y predictores de respuesta terapéutica en enfermedades autoinmunes	ISCIII	65.889,00
Mecanismos inflamatorios en enfermedades pulmonares	CAM	60.802,00
Mecanismos y mediadores de inflamación en enfermedades endocrinas	ISCIII	53.550,00
Medicina individualizada en tumores sólidos	ISCIII F. MUTUA MADRILEÑA	23.590,50
Modelos animales de enfermedades inflamatorias y remodelación tisular	ISCIII	32.461,00
Monitorización biológica, celular y molecular en oncohematología	MICINN ISCIII	81.542,98
Neurocirugía de la epilepsia	ISCIII MICINN	46.620,00
Neurofarmacología y neuroprotección	ISCIII EU/PRG. MARCO	282.250,00
Procesos inflamatorios en enfermedades nefrológicas	ISCIII CAM	61.287,80
Respuesta inflamatoria en enfermedades hepáticas	MICINN F. MUTUA MADRILEÑA ISCIII	178.613,66
Respuestas celulares y moleculares a la hipoxia	MICINN ISCIII CAM	319.026,10
Síndrome metabólico y riesgo vascular	ISCIII F. MUTUA MADRILEÑA	20.047,00

## Publicaciones científicas

Publicaciones	Número total	Factor de impacto
Acs Chem Neurosci	2	3,676
Acta Neurol Scand	1	2,469
Acta Orthop	1	2,168
Acta Psychiat Scand	1	4,22
Aliment Pharm Ther	20	3,769
Am J Emerg Med	1	1,976
Am J Gastroenterol	2	7,282
Am J Health-Syst Ph	1	1,962
Am J Kidney Dis	1	5,434
Am J Pathol	1	4,89
Am J Phys Med Rehab	3	1,581
Am J Physiol-Endoc M	2	4,746
Am J Physiol-Heart C	1	3,708
Am Surgeon	1	1,285
An Pediatr	10	0,77
Ann Hematol	1	2,615
Ann Intern Med	1	16,733
Ann Oncol	1	6,425
Ann Rheum Dis	4	8,727
Antioxid Redox Sign	1	8,456
Antivir Ther	1	3,161
Arch Argent Pediatr	1	0,37
Arch Dermatol	4	3,888
Arch Dermatol Res	1	2,279
Arthrit Care Res	3	4,851
Arthritis Res Ther	1	4,445
Aten Prim	2	0,627
Atherosclerosis	1	3,794
Bba-Mol Cell Res	1	5,538
Biochem J	1	4,897
Biochem Pharmacol	1	4,705
Biol Blood Marrow Tr	1	3,873
Biomed Chromatogr	1	1,966
Blood	5	9,898
Blood Cell Mol Dis	1	2,351
Blood Press Monit	1	1,52
Bmc Infect Dis	1	3,118
Bmc Public Health	1	1,997
Bone Marrow Transpl	3	3,746
Brit J Dermatol	2	3,666
Brit J Haematol	2	4,941
Cancer Treat Rev	2	6,054
Cardiovasc Res	1	6,064
Cell Calcium	1	3,766
Cell Metab	1	13,668
Cereb Cortex	1	6,544
Cerebrovasc Dis	1	2,723
Cir Espan	3	0,874
Clin Cancer Res	1	7,742
Clin Chem	1	7,905
Clin Drug Invest	2	1,822

Publicaciones	Número total	Factor de impacto
Clin Endocrinol	1	3,168
Clin Exp Immunol	1	3,36
Clin Exp Rheumatol	1	2,148
Clin Infect Dis	1	9,154
Clin Microbiol Infec	1	4,54
Clin Oral Implan Res	1	2,514
Clin Ther	1	2,321
Clin Transl Oncol	3	1,327
Contact Dermatitis	1	3,509
Contrib Nephrol	1	1,487
Curr Drug Metab	3	5,113
Curr Med Chem	1	4,859
Curr Med Res Opin	1	2,38
Curr Opin Gastroen	2	4,19
Dev Biol	1	4,069
Diabetes Res Clin Pr	1	2,754
Digest Dis Sci	1	2,117
Digest Liver Dis	1	3,054
Dna Cell Biol	2	2,072
Drug Metab Dispos	1	3,733
Embo J	1	9,205
Endocrinology	2	4,459
Endoscopy	1	5,21
Enferm Infec Micr Cl	1	1,491
Eur Heart J	2	10,478
Eur J Cancer Prev	1	2,13
Eur J Clin Microbiol	1	2,859
Eur J Endocrinol	3	3,423
Eur J Gastroen Hepat	1	1,757
Eur J Immunol	1	5,103
Eur J Med Chem	1	3,346
Eur J Neurol	2	3,692
Eur J Pain	1	3,939
Eur J Pharmacol	1	2,516
Eur Respir J	2	5,895
Exp Gerontol	1	3,741
Exp Hematol	1	2,905
Faseb J	1	5,712
Febs Lett	1	3,538
Gastroent Hepat-Barc	1	0,727
Gastroent Res Pract	1	0,978
Gastroenterology	1	11,675
Genes Immun	1	3,872
Gut	3	10,111
Haematol-Hematol J	3	6,424
Health Qual Life Out	1	2,112
Helicobacter	2	3,151
Hepat Mon	1	2,19
Hepatology	2	11,665
Hip Int	1	0,763
Hiv Clin Trials	1	1,638
Hum Gene Ther	1	4,218
Hum Immunol	1	2,837
Hum Mol Genet	2	7,636

Publicaciones	Número total	Factor de impacto
Hum Pathol	1	2,876
Immunol Cell Biol	1	3,661
Inflamm Bowel Dis	6	4,855
Int J Dermatol	1	1,142
Int J Mol Med	1	1,573
Int J Obesity	1	4,691
Int J Stroke	1	2,382
Intens Care Med	1	5,399
Intern Emerg Med	1	2,057
J Affect Disorders	5	3,517
J Am Soc Nephrol	1	9,663
J Antibiot	1	1,651
J Antimicrob Chemoth	1	5,068
J Appl Clin Med Phys	1	1,291
J Biol Chem	1	4,773
J Cell Physiol	1	3,874
J Cell Sci	1	6,111
J Clin Endocr Metab	1	5,967
J Clin Gastroenterol	1	3,159
J Clin Invest	1	13,069
J Clin Microbiol	2	4,153
J Clin Virol	1	3,969
J Crohns Colitis	8	2,566
J Cutan Pathol	1	1,561
J Eur Acad Dermatol	3	2,98
J Heart Valve Dis	1	0,811
J Hypertens	1	4,021
J Immunol	3	5,788
J Infection	1	4,126
J Intern Med	1	5,483
J Med Microbiol	1	2,502
J Med Virol	1	2,82
J Neuroendocrinol	1	3,138
J Neuroinflamm	1	3,827
J Oral Maxil Surg	2	1,64
J Orthop Res	1	2,811
J Pathol	1	6,318
J Pediat Hematol Onc	4	1,159
J Pharmacol Exp Ther	1	3,828
J Proteome Res	1	5,113
J Proteomics	1	4,878
J Renal Nutr	1	1,57
J Rheumatol	2	3,695
J Vasc Interv Radiol	1	2,075
Jacc-Cardiovasc Inte	1	6,8
Lab Invest	1	3,641
Lancet	2	38,278
Leukemia Lymphoma	3	2,58
Leukemia Res	2	2,923
Lupus	1	2,337
Med Phys	1	2,83
Medicine	1	4,35
Metabolism	2	2,664
Mitochondrion	1	3,615

Publicaciones	Número total	Factor de impacto
Mol Biol Cell	1	4,942
Mol Cell	1	14,178
Mol Cell Proteomics	1	7,398
Mol Pharmaceut	1	4,782
Nat Rev Mol Cell Bio	1	39,123
Nefrologia	5	1
Nephrol Dial Transpl	1	3,396
Neurochem Int	3	2,857
Neurologia	4	0,79
Neuropharmacology	1	4,814
Neuroscience	1	3,38
New Engl J Med	2	53,298
Obesity Facts	1	1,856
Oncogene	1	6,373
Pain Med	1	2,346
Pain Pract	1	2,207
Pediatr Diabetes	2	2,16
Pediatr Neurol	1	1,522
Periton Dialysis Int	1	2,097
Pflug Arch Eur J Phy	1	4,463
Pharmacogenomics J	2	4,536
Photodermatol Photo	1	1,305
Pituitary	1	1,83
Plos One	17	4,092
Plos Pathog	1	9,127
Psychoneuroendocrino	1	5,809
Psychopathology	1	1,816
Qual Life Res	1	2,3
Radiology	1	5,726
Rev Clin Esp	1	2,008
Rev Esp Cardiol	1	2,53
Rev Esp Enferm Dig	2	1,548
Rev Esp Quim	3	0,81
Rev Iberoam Micol	1	1,156
Rev Psiquiatr Salud	3	0,308
Rheumatology	1	4,058
Scand J Gastroentero	1	2,019
Schizophrenia Bull	1	8,8
Sci Signal	2	7,499
Skin Pharmacol Phys	1	2,916
Stroke	2	5,729
Surg Infect	1	1,8
Tissue Antigens	1	2,588
Transpl Infect Dis	1	2,216
Trends Parasitol	1	5,144
Tumori	1	0,606
Urology	1	2,428
Virology	1	3,351
World J Gastroentero	1	2,471
World Psychiatry	2	6,233
Otras Revistas No Indexadas	54	0
<b>TOTAL</b>	<b>403</b>	<b>948,48</b>

## Gestión económica

### Financiación

<b>Capítulo I - Personal</b>	
Gastos sin cuotas	<b>67.990.043</b>
Cuotas Seguridad Social	<b>16.627.060</b>
<b>TOTAL CAPÍTULO I</b>	<b>84.617.103</b>
<b>Capítulo II - Gastos Corrientes</b>	
Compra de bienes corrientes y servicios	<b>63.476.962</b>
Actividad Concertada	<b>4.073.481</b>
<b>TOTAL CAPÍTULO II</b>	<b>67.550.443</b>
<b>Inversiones</b>	
Plan de necesidades	<b>140.000</b>
Obras	<b>1.260.000</b>
Planes de Montaje	
Centros de Especialidades Periféricos	
Alta Tecnología	
<b>TOTAL INVERSIONES</b>	<b>1.400.000</b>
<b>TOTAL GENERAL</b>	<b>153.567.546</b>

### Facturación a terceros

	<b>FACTURADO</b>	<b>COBRADO</b>
<b>TOTAL</b>	<b>1.968.575</b>	<b>1.626.646</b>



## Farmacia

COMPRAS	AÑO 2012	% INC 2012/2011
Total adquisiciones directas		
1er Grupo farmacéutico de mayor gasto	19.521.632	4
2º Grupo farmacéutico de mayor gasto	13.308.690	11
3º Grupo farmacéutico de mayor gasto	3.134.165	-13
4º Grupo farmacéutico de mayor gasto	1.568.256	0
5º Grupo farmacéutico de mayor gasto	1.231.155	12

## Indicadores Farmacoterapéuticos

Coste medio por paciente VIH adulto	8.056
Crecimiento interanual de pacientes con artropatía con terapias biológicas	11.7%
Receta % EFG DH visado AE+AP	3.04
Receta % DDD ara II AE+AP	46.78%
Conciliación medicación > 75 años	SI
Cumplimiento de otros indicadores	SI

## Otras actividades del hospital

- El 27 de enero de 2012 se inaugura la reforma de la Unidad de Trasplante de Médula Ósea
- El 28 de marzo de 2012 se anuncia la creación de la Unidad de Terapias Biológicas
- El 23 de abril de 2012, el hospital conmemora el Día del Libro regalando un libro a cada paciente ingresado
- El día 10 de mayo de 2012 el Hospital celebra la 4ª Maratón de donación de sangre y logra 136 donaciones en un día
- El día 25 de mayo de 2012 el Hospital da la bienvenida a 78 nuevos residentes, 4 de ellos profesionales de enfermería
- El 31 de mayo de 2012 se conmemora el Día Mundial sin Tabaco. En el vestíbulo central, se instala una mesa informativa donde se reparte material promocional, y el Servicio de Neumología realiza espirometrías a todo aquel que lo desea.
- El día 16 de junio de 2012, la Asociación de Amigos del Hospital de La Princesa (AHUPA) organiza en la antesala del Salón de Actos y durante una semana, una Exposición de pintura que alberga más de 40 obras realizadas por los profesionales del centro
- El día 26 de junio de 2012 el Coro del Hospital de La Princesa ofrece su Concierto de Verano en el Salón de Actos destinado a pacientes y profesionales. La actuación puede verse en el canal interno de Televisión en todas las televisiones del Hospital
- El 27 de junio de 2012 se anuncia que el Servicio de Medicina Interna obtiene la certificación ISO 9001. Es el primer servicio de la especialidad en obtener este certificado
- La Consulta de Down del Adultos del Hospital Universitario de La Princesa obtiene el premio Comité Español de Representantes de Personas con Discapacidad (CERMI) en la categoría de Investigación Social Científica
- El Instituto de Investigación del Hospital de La Princesa obtiene el Premio Best in Class por segundo año consecutivo. Los Servicios de Medicina Interna y Nefrología quedan finalistas.
- El Proyecto del Servicio de Neumología titulado Proyecto Madrileño de EPOC Telemonitorizado una de Las Mejores Ideas 2012 para Diario Médico
- El Servicio de Hematología obtiene la certificación de calidad de la Fundación CAT, mediante el cual se certifican la práctica transfusional y la autodonación