

# NOTAS DE COYUNTURA ECONÓMICA DE LA COMUNIDAD DE MADRID

## Destacados del mes:

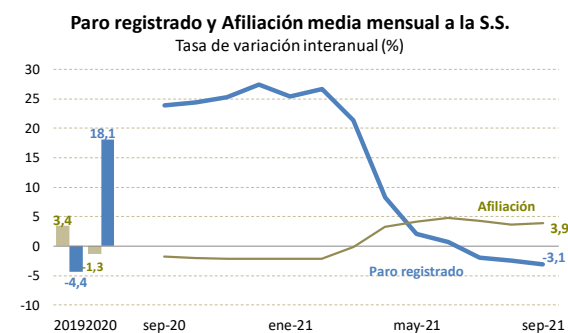
*Octubre 2021*

- ✓ La mayoría de analistas sitúan, aún, el crecimiento nacional en 2021 por encima del 6,0%, aunque las revisiones más recientes comienzan a introducir un sesgo a la baja..... 3
- ✓ La afiliación continúa creciendo a buen ritmo, alcanza el valor más elevado de un mes de septiembre y el número de afiliaciones masculinas marca su máximo histórico. Se reduce el número de personas afectadas por ERTE, hasta el 1,4% del total de la afiliación regional y se estabiliza el número de ayudas extraordinarias a autónomos 4
- ✓ El paro continúa reduciéndose, se espera una dinamización de los ritmos actuales en los próximos meses tras la eliminación del mecanismo de renovación automático en la región, previamente suspendido en otros territorios ..... 5
- ✓ Niveles de paro actual por sectores y secciones de actividad en la región: visualización de una realidad heterogénea..... 6
- ✓ La inflación de la Comunidad de Madrid escala hasta el máximo de los últimos diez años impulsada por el ascenso imparable de los precios de la electricidad. La inflación subyacente consolida su recuperación ..... 9
- ✓ Los datos más recientes de consumo e inversión presentan en su mayoría signos sólidos de recuperación ..... 10
- ✓ En agosto, la balanza comercial de bienes de la Comunidad de Madrid registra de nuevo crecimientos extraordinarios, tras la moderación de julio, con volúmenes máximos en ambos intercambios y, este mes, sin el empuje de la comparativa interanual ..... 11
- ✓ Recuperación asimétrica de las distintas actividades productivas, con la mayoría de indicadores aún por debajo de los niveles precovid..... 12
- ✓ Los empresarios madrileños optimistas ante el final del año, recuperan el impulso emprendedor precrisis y la Comunidad de Madrid consolida su posición como lugar de acogida de empresas de otras regiones..... 13

Contabilidad Nacional Trimestral de España				
Revisión septiembre 2021				
	Tasas de variación intertrimestral		Tasas de variación interanual	
	jul-21	sep-21	jul-21	sep-21
Gasto en consumo final	4,9	3,5	20,8	17,0
- de los hogares e ISFLSH	6,6	4,7	29,5	23,4
- de las AA. PP.	0,8	0,9	3,4	3,9
Formación bruta de capital	-1,5	-3,1	18,9	18,9
<b>Demanda nacional*</b>	<b>3,6</b>	<b>2,1</b>	<b>20,3</b>	<b>17,3</b>
Exportaciones de bienes y servicios	0,4	0,9	34,1	38,9
Importaciones de bienes y servicios	2,9	4,2	36,8	38,4
<b>Demanda externa*</b>	-	-	-0,5	0,2
<b>PIB</b>	<b>2,8</b>	<b>1,1</b>	<b>19,8</b>	<b>17,5</b>

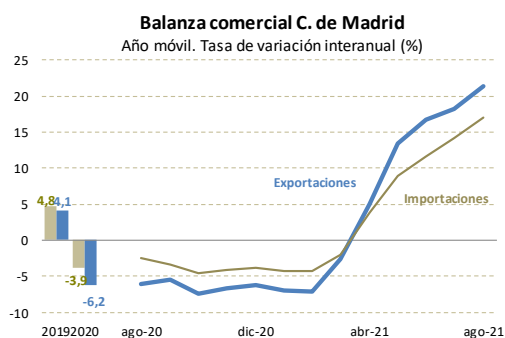
Fuente: INE. \* Demanda nacional y Demanda externa, aportaciones al crecimiento.

- La publicación de la CNTR (INE) el pasado septiembre supuso una considerable revisión respecto al avance elaborado en julio. Éste y otra serie de factores han comenzado rápidamente a verse reflejados en un deterioro de las proyecciones de crecimiento de la economía española más recientes, que se sitúan ahora por debajo del 6,0% para 2021.



Fuente: MISSYM y MTYES

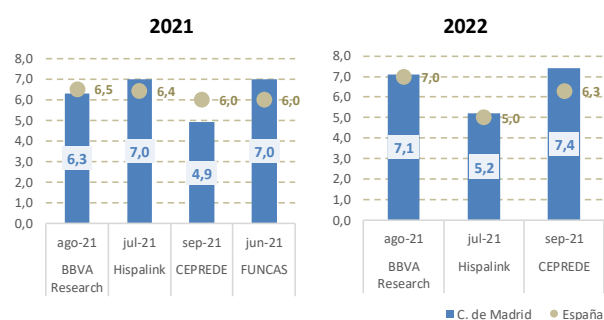
- Continúa el buen comportamiento de las variables registrales del mercado de trabajo, que ya se traduce en niveles de afiliación por encima de los previos a la pandemia, mientras el número de beneficiarios de los mecanismos excepcionales de sostenimiento del empleo prosigue su reducción, a ritmo ralentizado. El paro registrado se mantiene a la baja, si bien registra todavía volúmenes elevados.



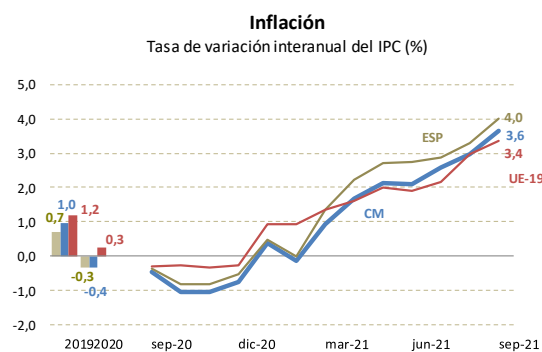
Fuente: Secretaría de Estado de Comercio, Ministerio Industria, Comercio y Turismo.

La balanza comercial avanza con paso firme, agosto alcanza de nuevo volúmenes de intercambios records para ambos flujos, tanto en el mes como en el acumulado del año. En agosto, las exportaciones crecen un 50,7% interanual, el 33,1% las importaciones; el 60,46% y 25,9% respectivamente en la comparativa con agosto de 2019.

**Previsiones de crecimiento del PIB. Comunidad de Madrid y España**  
Tasas de variación del PIB real

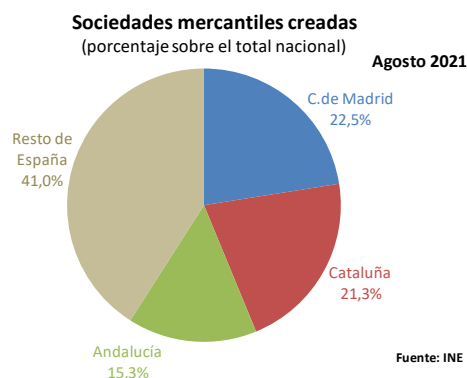


- Las previsiones disponibles actualmente sitúan el crecimiento de la Comunidad de Madrid en 2021 entre el 4,9% y el 7,0%. No obstante, ante las últimas revisiones a la baja del crecimiento nacional (entre ellas, las de BBVA Research y CEPREDE), habrá que comprobar cómo se trasladan a las proyecciones de las CC.AA.



Inflación armonizada Fuente: INE, EUROSTAT

- En agosto, la inflación continúa su escalada hasta el 3,6%, el valor máximo de la última década. La reiterada subida de los precios de la electricidad es el mayor promotor de la variación de la inflación en agosto. La subyacente se recupera paulatinamente y anota este mes el 0,9%, alcanzando el máximo diferencial con la general en la historia de las series.

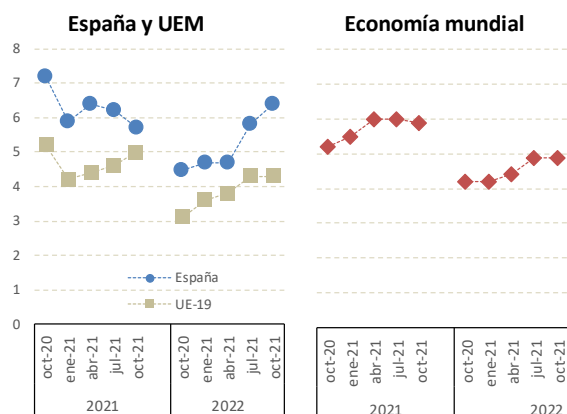


Fuente: INE

Buenos resultados en la creación de tejido empresarial en la región. 1.419 nuevas sociedades en agosto, que suponen la cifra más elevada de la serie para este mes y la mayor de todas las CC.AA.. También el capital suscrito avanza interanualmente y respecto a 2019, consolidando el liderazgo de Madrid en el conjunto de 2021.

## La mayoría de analistas sitúan, aún, el crecimiento nacional en 2021 por encima del 6,0%, aunque las revisiones más recientes comienzan a introducir un sesgo a la baja

### Revisión expectativas FMI



Fuente: World Economic Outlook (para abril y octubre); World Economic Outlook update (para enero y junio).

### El FMI empeora sus previsiones para España en 2021.

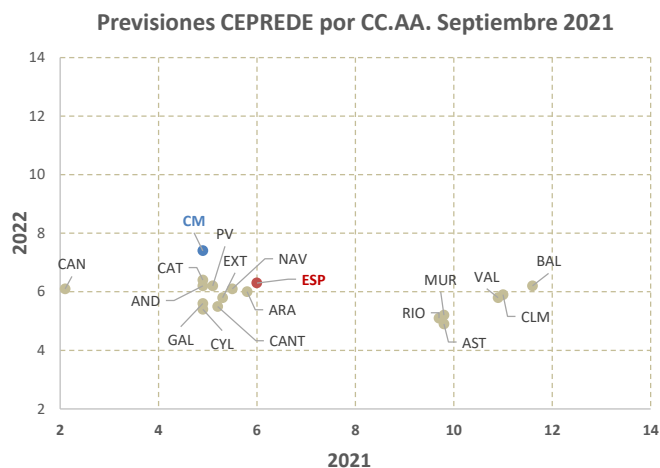
- ✓ Nueva rebaja de la previsión de crecimiento del PIB nacional en 2021, hasta el 5,7% (medio punto menos que en la estimación de julio). A pesar de registrar la contracción más profunda en 2020, el rebote esperado en 2021, tras las últimas revisiones, ha dejado de situarse entre los más abultados de los países de la zona del euro, acercándose al crecimiento esperado en la UE-19 (que se ha revisado cuatro décimas al alza, hasta el 5,0%).
- ✓ De cara a 2022 se espera una aceleración del crecimiento de la economía española, que podría alcanzar el 6,4% (seis décimas más que lo esperado tres meses atrás). España se colocaría, así, a la cabeza del crecimiento económico de los países de la zona del euro, para la que se prevé un avance del 4,3%.

### Otros analistas también empiezan a introducir cierto sesgo negativo en sus proyecciones para 2021.

- ✓ Tras la última revisión de la CNTR del INE, que rebajó en 1,7 puntos el avance del PIB nacional en el II TR 2021, hasta el 1,1%, (17,5% interanual), las nuevas estimaciones para la economía española en 2021 están resultando algo más pesimistas.
- ✓ Además del FMI, CEPREDE en el último mes ha modificado a la baja su previsión de 2021 en tres décimas, hasta el 5,7%. Asimismo, FUNCAS, que en julio cifró su estimación en el 6,3%, ve ahora difícil que se alcance un crecimiento del 6,0% en este año. Otros, como el banco de inversión JP Morgan, rebajan aún más el crecimiento hasta el 4,5%.
- ✓ La revisión más reciente es la de BBVA Research, que recorta su previsión para 2021 en más de un punto, hasta el 5,2%, por los citados cambios en la CNTR y otros factores, como el retraso del NGEU, los cuellos de botella en las cadenas de suministro o el incremento de costes energéticos.

CUADRO RESUMEN DE LAS ÚLTIMAS PREVISIONES DE CRECIMIENTO DE LA ECONOMÍA ESPAÑOLA (TASA DE VARIACIÓN DEL PIB)			
	Fecha de elaboración	2021	2022
BBVA Research	oct-21	5,2	5,5
CEPREDE	oct-21	5,7	6,0
Ministerio de Asuntos Económicos	oct-21	6,5	7,0
Banco de España	sep-21	6,3	5,9
FUNCAS	jul-21	6,3	5,8
Panel FUNCAS	sep-21	6,2	6,1
Comisión Europea	jul-21	6,2	6,3
FMI	oct-21	5,7	6,4
OCDE	sep-21	6,8	6,6

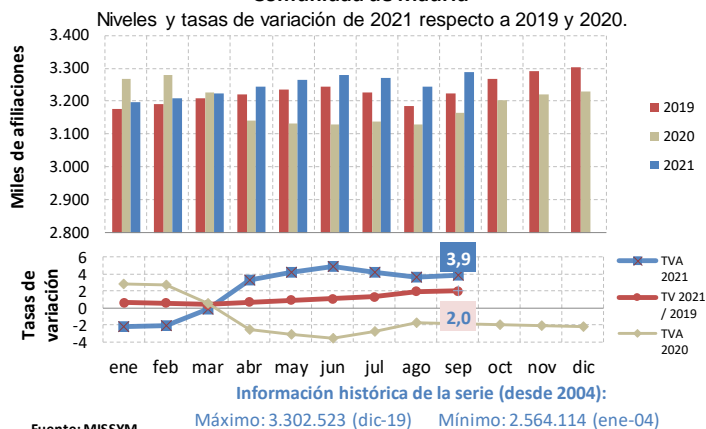
### Ante un repunte más contenido en 2021, CEPREDE prevé que Madrid lidere el crecimiento regional en 2022.



- ✓ Las últimas previsiones de CEPREDE por CC. AA. (septiembre 2021) reflejan grandes diferencias en el crecimiento regional en 2021, que oscilan entre el 2,1% de Canarias y el 11,6% de Baleares; en este contexto, Madrid podría crecer un 4,9%.
- ✓ Se aprecia un deterioro de expectativas en 14 de las 17 regiones, entre ellas Madrid, situándose la media nacional en el 6,0%, aunque es previsible que en la actualización de octubre se observen nuevas correcciones a la baja, congruentes con la rebaja que ya ha experimentado la proyección nacional (5,7%).
- ✓ Esta dispersión en las dinámicas regionales en 2021, disminuye considerablemente en las expectativas para 2022, que se sitúan entre el 4,9% de Asturias y el 7,4% de la Comunidad de Madrid.

La afiliación continúa creciendo a buen ritmo, alcanza el valor más elevado de un mes de septiembre y el número de afiliaciones masculinas marca su máximo histórico. Se reduce el número de personas afectadas por ERTE, hasta el 1,4% del total de la afiliación regional y se estabiliza el número de ayudas extraordinarias a autónomos

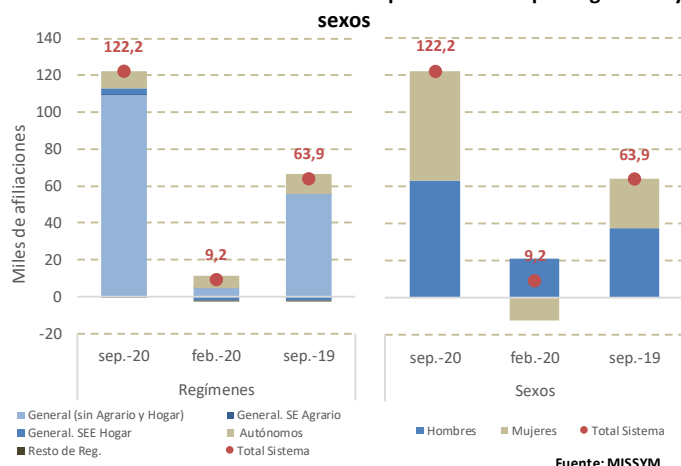
### Afiliación media mensual Comunidad de Madrid



### El mejor registro de afiliación para un mes de septiembre

- ✓ Tras las reducciones estacionales de los meses de julio y agosto, más moderadas que las observadas antes de la pandemia, la afiliación crece en septiembre, un 1,3% intermensual, en línea con los incrementos observados en este mes en los años de la fase expansiva precovid. Así, el número de efectivos se eleva hasta los 3.288.252, la mayor afiliación para un mes de septiembre de la serie histórica.
- ✓ Este volumen de afiliación supone un incremento del 3,9% interanual (3,7% en agosto), del 2,0% respecto a septiembre de 2019, (122.185 y 63.930 afiliaciones más respectivamente), y se superan de nuevo los efectivos de febrero 2020 (9.197, 0,3%). La brecha generada por la pandemia (en relación a febrero 2020) llegó a ser de 150.000 efectivos menos en junio 2020, cuando la afiliación tocó fondo; entonces, la afiliación perdida en términos interanuales se cifró en 116.000 efectivos, por la corrección que la comparativa anual hace del patrón estacional.

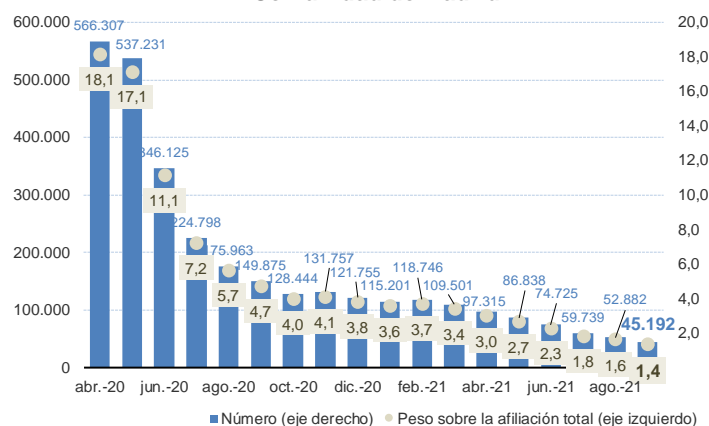
### Diferenciales de la afiliación media de septiembre 2021 por regímenes y sexos



### Brechas de afiliación por regímenes y sexos.

- ✓ La afiliación en el régimen de autónomos, que marcó su valor máximo en junio, registra el mejor septiembre de su historia, con 412.554 afiliaciones avanza un 2,3% interanual (el 2,7% respecto a septiembre de 2019). El régimen general crece un 4,1% interanual y un 1,9% respecto al mismo mes de 2019, y supera actualmente los efectivos con los que contaba en febrero de 2020. Sólo el sistema especial de empleados del hogar está por debajo de los niveles de 2019.
- ✓ Por sexos, el masculino marca en septiembre un nuevo máximo histórico, y lidera los avances de afiliación en relación a septiembre de 2019 y febrero de 2020.

### Afiliados a la Seguridad Social en ERTE\* en la Comunidad de Madrid



### El nº de efectivos en ERTE en mínimos pospandemia.

- ✓ Continúa la reducción del número de trabajadores afectados por ERTE, si bien a un ritmo algo más ralentizado, 45.192 personas en septiembre, su nivel más bajo tanto en términos absolutos como relativos, el 1,4% del total de afiliados a último día, que suponen el 18,9% de los efectivos en ERTE en España. Dos de cada tres personas en ERTE lo están en suspensión total, y algo más de la mitad son mujeres, tanto en la Comunidad de Madrid como en España.
- ✓ Se estabiliza el número de prestaciones extraordinarias para autónomos resueltas favorablemente, en torno a las 31.000 en el tercer trimestre, lejos de 50.000 mensuales entre marzo y mayo y que marcaron su mínimo en junio (21.331).

## El paro continúa reduciéndose, se espera una dinamización de los ritmos actuales en los próximos meses tras la eliminación del mecanismo de renovación automático en la región, previamente suspendido en otros territorios

### Importante reducción del paro en septiembre, aunque todavía supera las 410.000 personas.

- ✓ El desempleo registra la sexta reducción intermensual desde febrero, sólo interrumpida en agosto, siendo el descenso de septiembre, del 1,8%, el segundo más pronunciado para este mes de la serie. Lo anterior permite una ligera aceleración de la caída interanual del desempleo, de seis décimas hasta el -3,1%, si bien supera en un 20,1% el número de parados de septiembre de 2019 (esta brecha respecto al mismo mes previo a la pandemia llegó a ser del 27,5% en diciembre).
- ✓ Los 411.416 desempleados de septiembre, suponen 35.685 efectivos menos que los registrados en febrero de 2021, cuando se alcanzó el nivel de paro más elevado de la actual crisis (se contabilizaron entonces 94.205 más que antes de la pandemia), lo que supone una reincorporación laboral del 38%

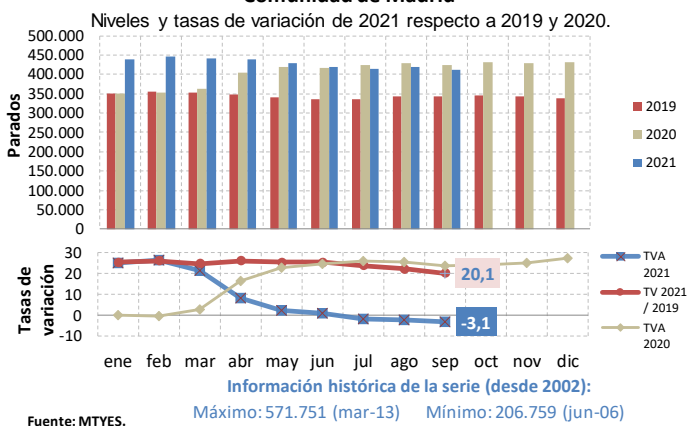
### Patrón de comportamiento temporal similar en España.

- ✓ En España, la evolución temporal es similar, si bien la reducción mensual se produce en todos los meses a partir de febrero y desde junio adquieren la mayor intensidad registrada para estos meses de la serie histórica. En el conjunto nacional, el número de parados, 3.257.802, es un 13,7% inferior al de septiembre de 2020 y la brecha con septiembre de 2019 queda reducida al 5,8%.
- ✓ Como en la región, el mayor número de parados tras el inicio de la pandemia se contabilizó en febrero de 2021, con cerca de 4.009.000 efectivos, 762.742 más que antes de su inicio, habiéndose reducido hasta la actualidad en 750.987 personas, el 98,5% del aumento del paro generado por la COVID-19.

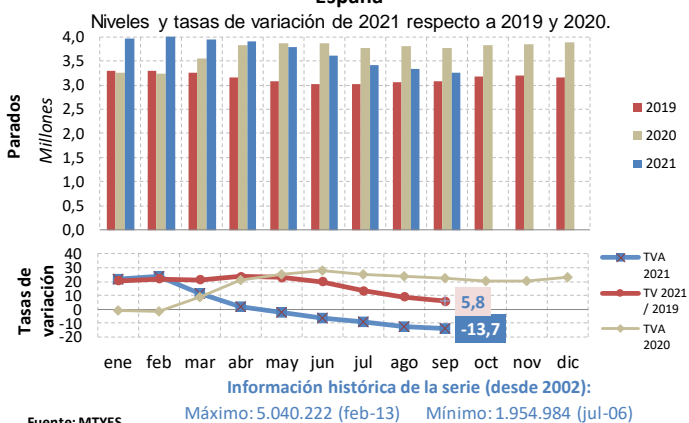
### Amplia horquilla respecto al grado de afectación por CC. AA.

- ✓ En septiembre se observan niveles de desempleo inferiores a los de hace un año en todas las CC. AA, los más moderados, los de Cantabria, Comunidad de Madrid y Comunidad Valenciana, que contrastan con la caída del 36,1% de Baleares.
- ✓ La comparación respecto a momentos previos a la pandemia evidencia que el paro actual supera el de febrero 2020 en tres regiones además de Madrid. La comparativa con septiembre 2019 atiende las especificidades estacionales y evidencia que el paro en septiembre de 2021 es superior en todas las CC. AA. excepto cinco, oscilando entre el -6,7% de Castilla – La Mancha y el +22,1% de Baleares. El indicador básico de mejoría, mide cuánto se ha reducido el paro respecto a su nivel máximo en pandemia (42,2% Baleares, 18,7% España, 8,0% CM).

#### Paro registrado Comunidad de Madrid

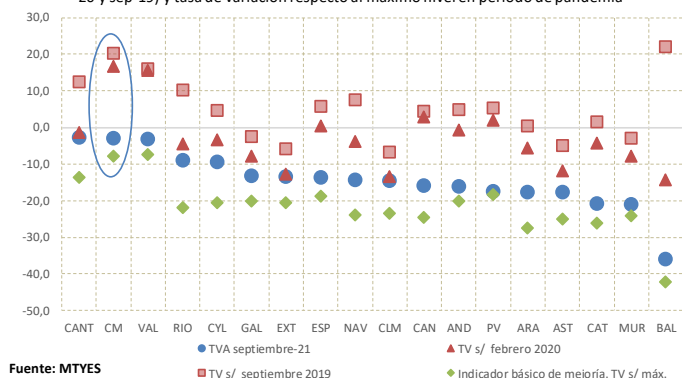


#### Paro registrado España



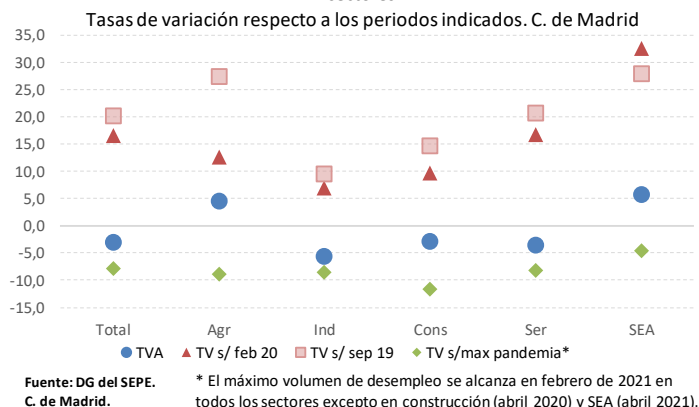
#### Impacto COVID-19 en el paro registrado por CC.AA. sep 21

Comparación de la tasa interanual con las calculadas respecto a periodos no afectados por COVID-19 (feb-20 y sep-19) y tasa de variación respecto al máximo nivel en periodo de pandemia

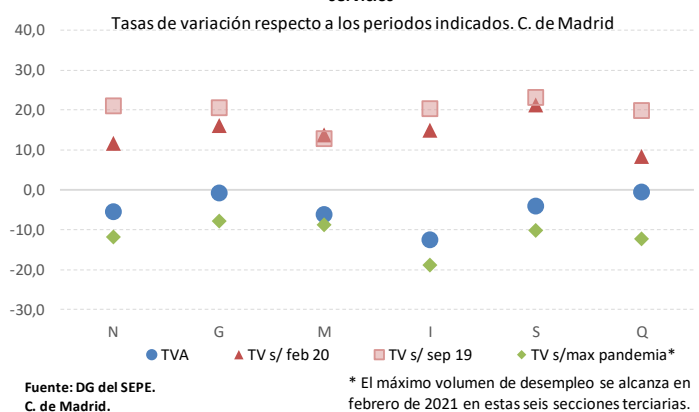




**Impacto de la pandemia en los niveles actuales de paro ( septiembre 2021) por sectores**



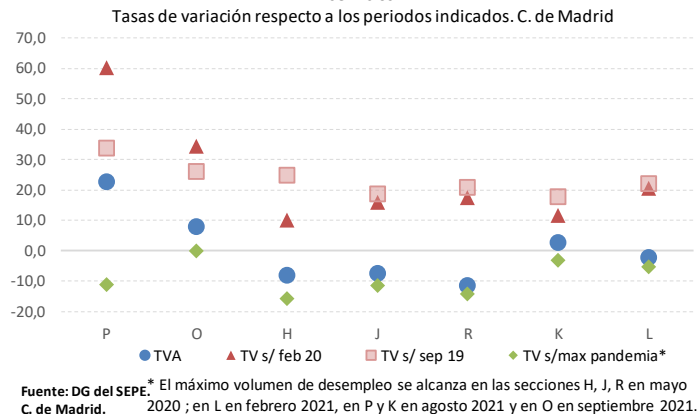
**Impacto de la pandemia en los niveles actuales de paro ( septiembre 2021). Secciones de servicios**



N - Actv. Admt. Serv. Auxil. G - Comer. Rep. Vehículos M - Actv. Prof. Cient. Téc.  
 I - Hostelería S ... U - Resto Servicios Q - Actv. Sanit. Serv. Sociales

Las secciones se encuentran ordenadas por volumen total de paro en la región en septiembre de 2021

**Impacto de la pandemia en los niveles actuales de paro ( septiembre 2021). Secciones de servicios**



H - Transptes. Almacena. J - Informac. Comunicac. O - Admón Púb. Defen., S.S.  
 P - Educación R - Actv. Artis. Rec. y Entr. K - Act. Financ. y Seguros  
 L - Act. Inmobiliarias

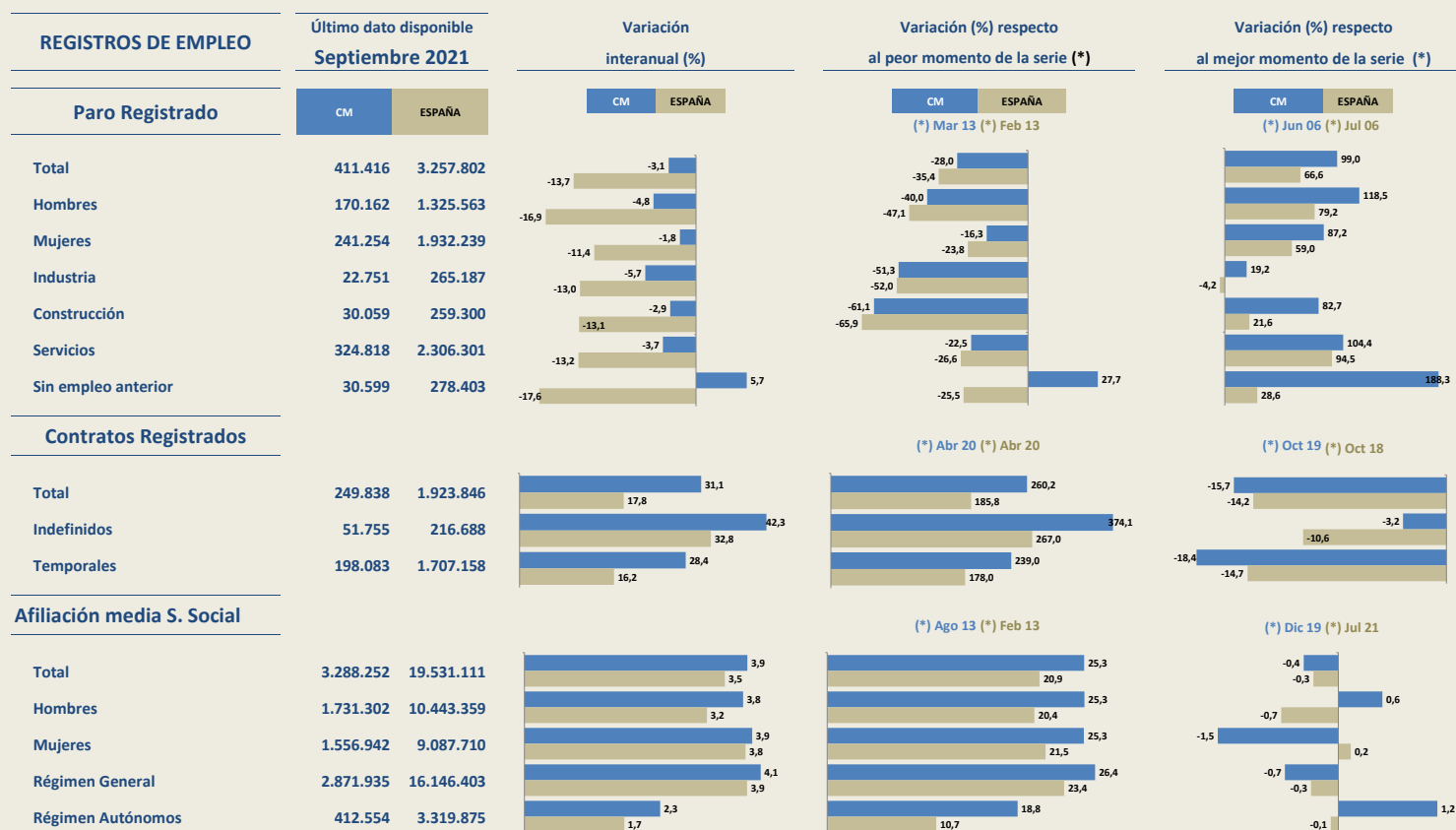
## La pandemia eleva el paro en todos los sectores.

- ✓ En este apartado se desagrega el comportamiento de la cifra global de paro en sectores y secciones, con el fin de observar patrones diferenciales vinculados a la actividad. Se reproduce aquí la comparativa anteriormente aplicada a las CC. AA.
- ✓ Así, aunque el paro registrado total sea un 3,1% inferior al de hace un año, la desagregación sectorial evidencia que crece en el colectivo sin empleo anterior (SEA), 5,7%, y en agricultura, 4,4%. La comparativa prepandemia, tanto si se realiza respecto a febrero 2020 como a septiembre 2019, señala incrementos en todos los sectores, de menor entidad en la industria y la construcción que en los servicios y el colectivo sin asignación sectorial.
- ✓ Construcción es además donde más se ha reducido el paro en relación al máximo de la pandemia, un 11,8%, en torno al 8,5% en industria y servicios, el 4,6% en el colectivo SEA.

## Que también se incrementa en todas las secciones terciarias, si bien con diferencias notables de intensidad.

- ✓ El paro se reduce interanualmente en 10 de las 13 secciones terciarias, la más intensa la experimenta I-Hostelería (-12,4%), rama incluida entre las seis secciones que aglutinan el 60% del paro regional (gráfico 2). En sentido contrario destacan P-Educación (22,8%) y O-Adm. Pca., defensa y Seg. Social (8,0%).
- ✓ Todas las secciones sin excepción presentan en septiembre de 2021 mayor volumen de desempleo que antes de iniciarse la pandemia, tanto en la comparativa de febrero de 2020 como de septiembre de 2019. El incremento respecto a febrero de 2020 oscila entre el +60,2% de P- Educación y el 8,4% de Q- Actividades sanitarias y servicios sociales. La horquilla de variación del paro actual en relación al mismo mes de 2019 presenta alzas entre el +33,8% de P- Educación y el 13,0% de M.-Act. Prof. Científicas y técnicas, superando en 10 de las 13 secciones terciarias el incremento respecto a febrero de 2020.
- ✓ Para evaluar la mejoría de las cifras de desempleo de cada sección, se compara el nivel de septiembre de 2021 con el máximo volumen de paro durante la pandemia, en términos relativos para facilitar la comparación entre secciones. I-Hostelería protagoniza, de nuevo, el mayor recorte del paro, del 18,7% respecto a su máximo de febrero de 2021, mientras que O-Administración Pública, defensa y Seguridad Social marca su valor más elevado de parados en septiembre 2021. Escasa recuperación observa K-Actividades financieras y seguros, que registra en agosto de 2021 su máximo desempleo registrado pospandemia.

# Resumen de datos del mercado laboral. Registros. Visualización del impacto de la crisis COVID-19



(\*) Los mejores y peores momentos de las series se han fijado atendiendo a los valores máximos o mínimos de los totales de cada bloque: Total Paro, Total contratos y Total afiliación.  
Fuente: Ministerio de Trabajo y Economía Social y Ministerio de Inclusión, Seguridad Social y Migraciones

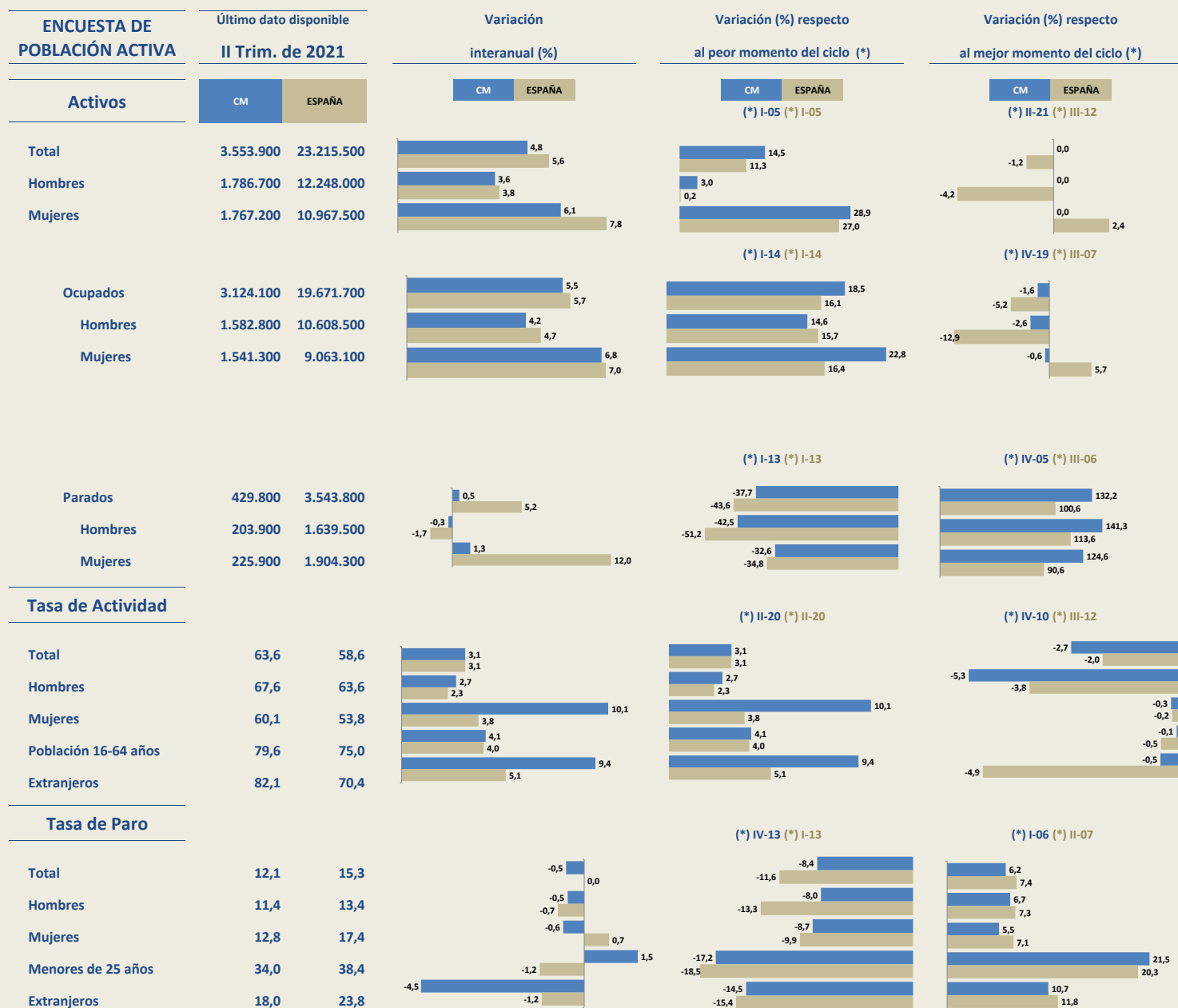


Fuente: MTYES



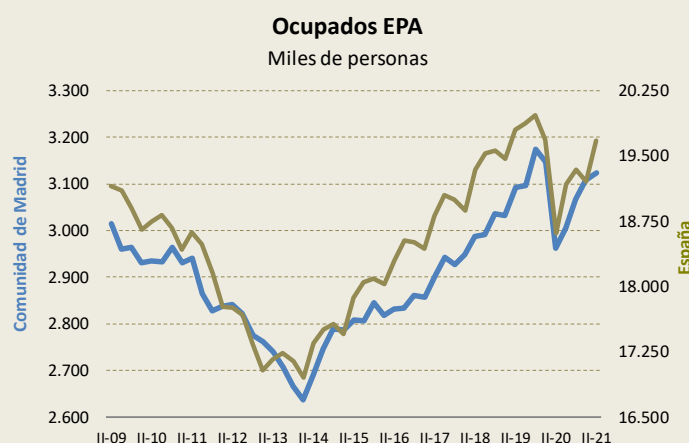
Fuente: MISSYM

# Resumen de datos del mercado laboral. EPA

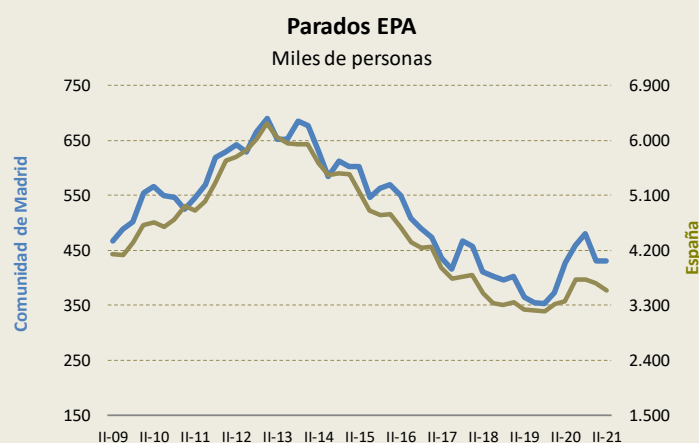


(\*) Los mejores y peores momentos de las series se han fijado atendiendo a los valores máximos o mínimos de los totales de cada bloque: Total Activos, Ocupados, Parados, Tasa de actividad, Tasa de paro.

Fuente: Instituto Nacional de Estadística. Encuesta de Población Activa.



Fuente: INE



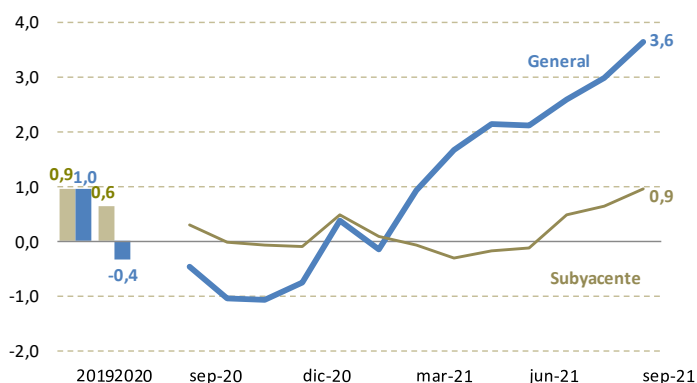
Fuente: INE



## La inflación de la Comunidad de Madrid escala hasta el máximo de los últimos diez años impulsada por el ascenso imparable de los precios de la electricidad. La inflación subyacente consolida su recuperación

### Inflación en la Comunidad de Madrid

Tasa de variación interanual del IPC (%)

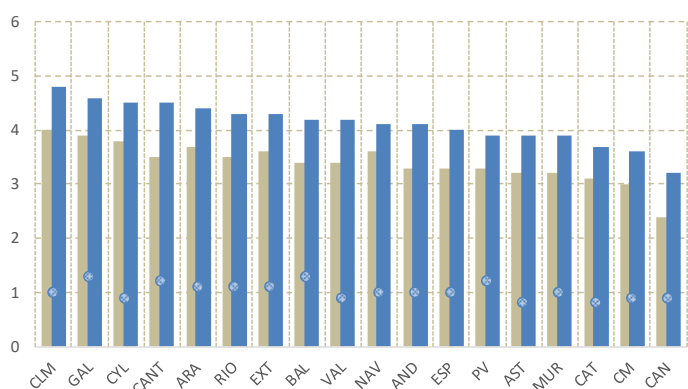


Fuente: INE

En septiembre, la inflación de la Comunidad de Madrid anota el 3,6% y la subyacente se sitúa en el 0,9%; el diferencial más amplio en la historia del índice.

- ✓ Un mes más, la contribución más relevante sobre la subida de la inflación proviene del grupo 'Vivienda', el más inflacionista: 10,8%; el encarecimiento constante de la electricidad es el origen. Así, el subgrupo *Electricidad, gas y otros combustibles* alcanza una tasa interanual en septiembre del 29,9%.
- ✓ En la subida mensual del 0,9%, los grupos que más influyen al alza son 'Vivienda', 'Vestido y calzado' y 'Restaurantes y hoteles'.
- ✓ En España, la inflación se eleva hasta el 4,0%, la más alta de los últimos 13 años. La subyacente anota el 1,0%.

### Inflación general vs subyacente



Fuente: INE

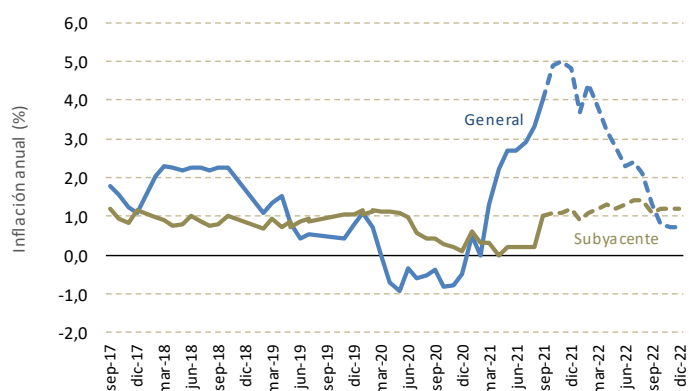
■ IPC general ago-21 ■ IPC general sep-21 ● Subyacente sep-21

En septiembre, once de las diecisiete comunidades registran una inflación superior al 4,0%. La subyacente se sitúa por debajo del 1,3% en todas las regiones.

- ✓ Todas las comunidades elevan su inflación en septiembre entre 0,5 y 1 punto. Castilla-La Mancha anota la más alta con un 4,8%, la Comunidad de Madrid la segunda más baja.
- ✓ Las subyacente sube también en todas las regiones entre 1 y 5 décimas. Baleares y Galicia anotan el 1,3%, la más elevada. El diferencial más amplio entre la inflación general y la subyacente se da en Castilla-La Mancha (3,8 puntos).
- ✓ La inflación en la zona del euro, según las previsiones de Eurostat, se sitúa en septiembre en el 3,4%.

### IPC España

Tasas de variación

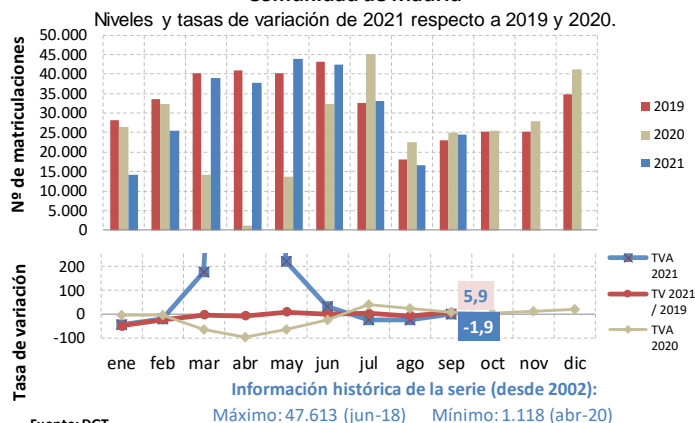


Fuente: Datos históricos INE; \*Previsión 2021 FUNCAS

Según las previsiones de Funcas, la inflación en España se mantendrá por encima de 4,8% en el último trimestre del año.

- ✓ Se realizan las previsiones bajo el siguiente escenario: estabilidad en el precio del petróleo, que ha llegado en los últimos días cerca de los 85 dólares/barril; y estabilidad en el precio de la electricidad hasta final del I TR 2022, con un posterior descenso.
- ✓ Para el índice general, la media anual de 2021 es del 2,9%, con una cifra en diciembre del 4,8%. Para el 2022 la tasa media será del 2,3%, con un valor en diciembre del 0,7%.
- ✓ La subyacente ascenderá paulatinamente hasta el 1,2% en diciembre, con una tasa media del 0,6% en 2021.

### Matriculación de turismos Comunidad de Madrid



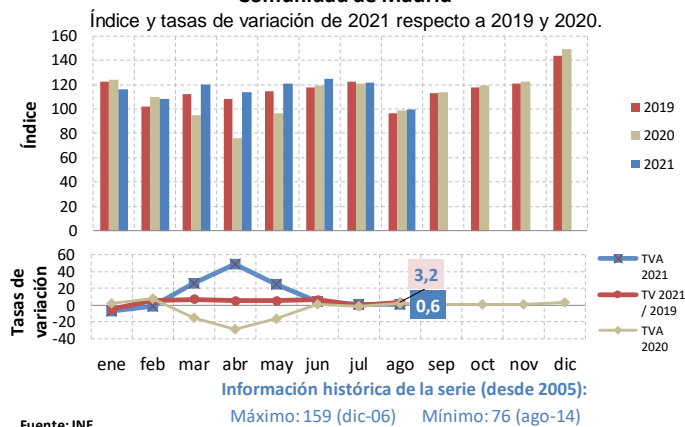
### Las matriculaciones en septiembre superan los niveles previos a la pandemia.

- ✓ En septiembre la matriculación de turismos cede un 1,9% interanual, hay que tener en cuenta que la comparativa se realiza con el mejor mes de septiembre de la serie, siendo el actual el segundo con mayor volumen de matriculación, con 24.440 unidades, 7.794 vehículos más que en agosto. La comparativa con 2019, que había sido negativa en el mes anterior, arroja en septiembre una tasa positiva del 5,9%.
- ✓ En el acumulado enero-septiembre, se han registrado 276.953 matriculaciones un 30,1% más que en 2020 cuando presentó una caída del 29,1%. Respecto al acumulado de 2019, se han matriculado 23.148 unidades menos, lo que supone un descenso del 7,7%, lastrado por el difícil inicio de año y la crisis de los microprocesadores.

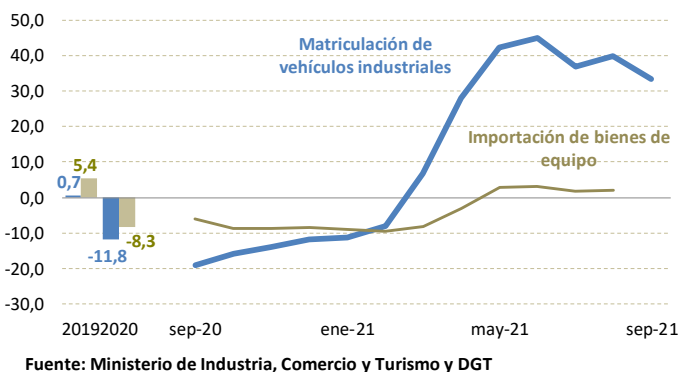
### Continúa el avance del Índice de Comercio al por Menor.

- ✓ El ICM en agosto experimenta su sexto aumento interanual consecutivo, 0,6% en la cifra de negocio, si bien es el más moderado de los anteriores, comparando con agosto de 2019 también crece, un 3,2%. En el acumulado del año el avance es del 10,0% (+3,2% respecto a 2019). El índice de ocupación aumenta un 2,7%, quinta tasa positiva tras trece meses de descensos, pero cede un 0,7% con respecto a agosto de 2019; en el acumulado del año crece un 0,3%, (-1,9% en la comparativa con 2019).
- ✓ El consumo de gasolina en agosto anota su sexto crecimiento interanual, 14,1% y el máximo nivel para este mes desde 2007; el de gasóleo presenta un descenso del 8,1%. Con respecto al mismo mes de 2019, los consumos de gasolinas avanzan un tímido 0,2% y los de gasóleos ceden un 10,7%. En el acumulado anual aumentan interanualmente las gasolinas un 27,0% y un 4,0% los gasóleos (-4,5% y -13,8% frente a 2019 respectivamente).

### ICM Comunidad de Madrid



### Inversión empresarial. Comunidad de Madrid Año móvil. Tasa de variación interanual (%)

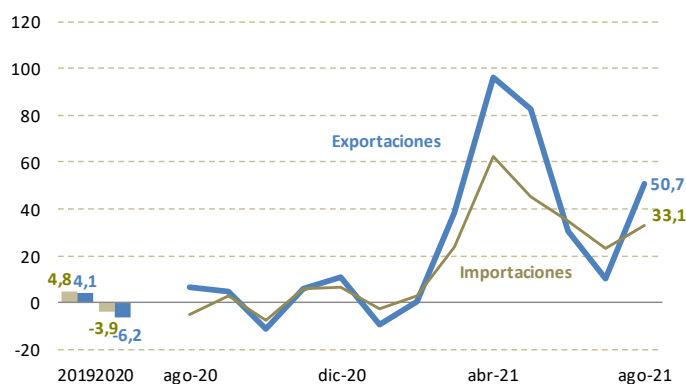


### Buen comportamiento de los indicadores de inversión.

- ✓ Las matriculaciones de vehículos comerciales ceden un 13,5% interanual, debido a que la comparativa se realiza con el mejor septiembre desde 2006, (+24,4% respecto 2019). En el acumulado de 2021 aumenta un 37,0% interanual, 4,8% comparando con los nueve primeros meses de 2019.
- ✓ La importación de bienes de equipo en agosto, retorna a tasas positivas, 2,2%, (2,0% respecto a 2019) y alcanza el mayor volumen para este mes desde 2007. En el acumulado aumentan un 7,6% (-2,3% respecto 2019).

En agosto, la balanza comercial de bienes de la Comunidad de Madrid registra de nuevo crecimientos extraordinarios, tras la moderación de julio, con volúmenes máximos en ambos intercambios y, este mes, sin el empuje de la comparativa interanual

**Balanza comercial C. de Madrid**  
Tasa de variación interanual (%)



Fuente: Secretaría de Estado de Comercio, Ministerio Industria, Comercio y Turismo.

Las exportaciones madrileñas se incrementan en agosto un 50,7% interanual, la región que más contribuye al aumento de las ventas de España; y las importaciones crecen un 33,1% interanual.

- ✓ Las ventas ascienden a 3.199 millones de euros, cifra record para un mes de agosto y un 60,5% más que en el mismo mes de 2019. Las importaciones contabilizan un volumen de 5.999 millones de euros, el mejor agosto de la serie y un 25,9% más que en el de 2019.
- ✓ En el acumulado enero-agosto de 2021, Madrid se sitúa en máximos históricos para ambos intercambios, y es la segunda mayor contribución a las ventas españolas en 2021.
- ✓ España incrementa sus exportaciones este mes un 25,1% interanual y las importaciones avanzan un 33,9% interanual (17,4% y 13,4% respectivamente respecto a agosto 2019)

Exportaciones/Importaciones 6 TARIC mayor volumen				
AGOSTO 2021	Volum.	T.V.A.	Contr.	T.V.(2019)
<b>TOTAL EXPORTACIONES</b>	<b>3.198,5</b>	<b>50,7</b>		<b>60,5</b>
30 PRODUCTOS FARMACÉUTICOS	941,5	253,8	31,8	267,7
27 COMBUSTIBLES, ACEITES MINERAL.	341,6	314,2	12,2	322,5
87 VEHÍCULOS AUTOMÓVILES; TRACTOR	244,3	56,8	4,2	85,8
84 MÁQUINAS Y APARATOS MECÁNICOS	242,5	14,0	1,4	5,0
85 APARATOS Y MATERIAL ELÉCTRICOS	187,0	-6,6	-0,6	-3,6
71 PIEDRA, METAL. PRECIO.; JOYER.	160,2	25,1	1,5	63,0
<b>TOTAL IMPORTACIONES</b>	<b>5.999,0</b>	<b>33,1</b>		<b>25,9</b>
30 PRODUCTOS FARMACÉUTICOS	1.290,0	120,9	15,7	90,3
27 COMBUSTIBLES, ACEITES MINERAL.	758,2	191,3	11,1	403,4
85 APARATOS Y MATERIAL ELÉCTRICOS	726,6	10,9	1,6	10,3
84 MÁQUINAS Y APARATOS MECÁNICOS	602,6	-0,3	0,0	3,9
87 VEHÍCULOS AUTOMÓVILES; TRACTOR	373,0	23,4	1,6	-3,4
90 APARATOS ÓPTICOS, MEDIDA, MÉDI	229,9	1,1	0,1	8,6

Fuente: Secretaría de estado de Comercio, Ministerio de Industria, Comercio y Turismo

En agosto, nuevo impulso de *Productos farmacéuticos* tanto para las ventas como para las compras.

- ✓ *Productos farmacéuticos* en cifras records en un mes para las ventas, casi el 30% de todo lo exportado corresponde a este capítulo. Y volúmenes muy elevados para las compras, que suponen el 21,5% del total importado en agosto.
- ✓ *Combustibles; aceites minerales* ejerce la segunda contribución más elevada en agosto y con volúmenes en records en un mes para ambos intercambios.
- ✓ *Vehículos automóviles; tractores* modera sus ventas en agosto, influido por la escasez de microchips con repercusión en las cadenas de producción.

Exportaciones/Importaciones de los países con mayor volumen				
AGOSTO 2021	Volum.	TVA	Contr.	TV(2019)
<b>TOTAL EXPORTACIONES</b>	<b>3.198,5</b>	<b>50,7</b>		<b>60,46</b>
017 Bélgica	622,2	2.089,1	28,0	2.005,2
010 Portugal	392,2	50,6	6,2	44,0
006 Reino Unido	326,1	100,6	7,7	89,4
001 Francia	310,2	23,3	2,8	58,7
004 Alemania	208,0	0,1	0,0	16,6
<b>TOTAL IMPORTACIONES</b>	<b>5.999,0</b>	<b>33,1</b>		<b>25,90</b>
720 China	705,3	-0,1	0,0	12,7
004 Alemania	672,4	12,4	1,6	5,1
001 Francia	666,2	63,4	5,7	44,6
039 Suiza (d.01/01/95)	518,5	441,0	9,4	312,8
400 Estados Unidos	462,0	124,6	5,7	62,6

Fuente: Secretaría de estado de Comercio, Ministerio de Industria, Comercio y Turismo

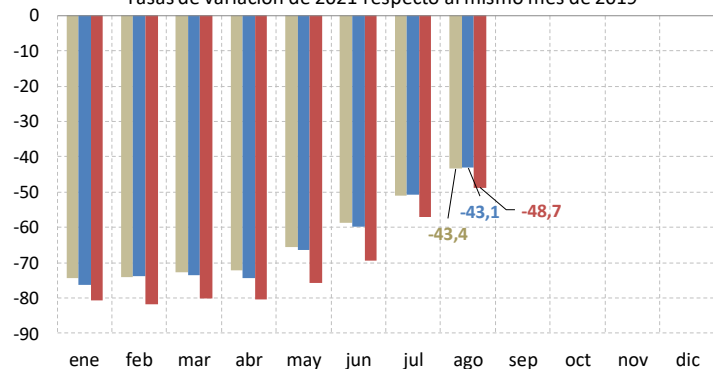
La exportación de vacunas Moderna a Bélgica, le sitúan en el tercer puesto del ranking de 2021 (el 13 en 2020).

- ✓ Bélgica, seguida a distancia de Reino Unido y Portugal, ejercen este mes las contribuciones al crecimiento de las exportaciones más elevadas.
- ✓ Las compras madrileñas a Suiza, seguidas de las realizadas a Francia y EEUU son las que más influyen al alza en el avance de las importaciones.
- ✓ Las compras madrileñas a China son las de mayor volumen, a pesar de ser el único país del ranking del que se importa en agosto menos que hace un año.

## Recuperación asimétrica de las distintas actividades productivas, con la mayoría de indicadores aún por debajo de los niveles precovid

### Recuperación de la actividad turística en la Comunidad de Madrid

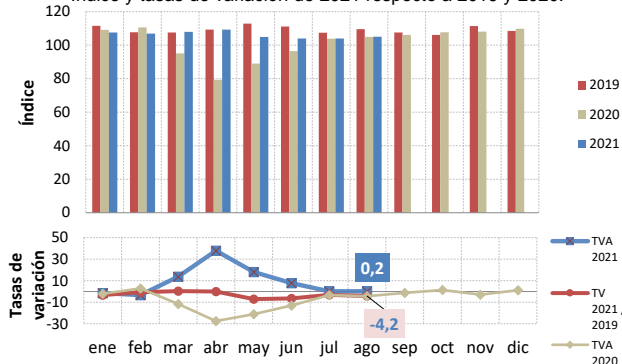
Tasas de variación de 2021 respecto al mismo mes de 2019



Fuente: Coyuntura Turística Hotelera (INE) y Ministerio de Transportes

### Índice de Producción Industrial Comunidad de Madrid

Índice y tasas de variación de 2021 respecto a 2019 y 2020.

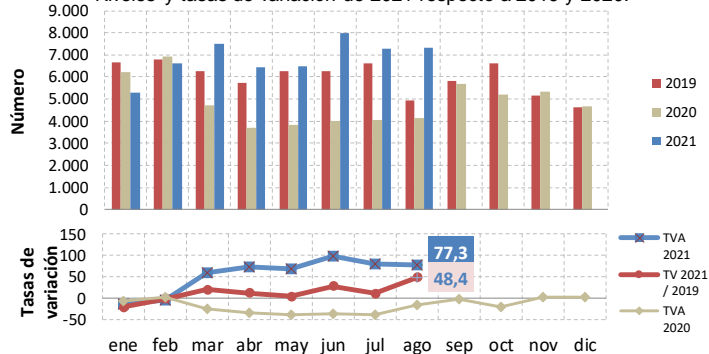


Información histórica de la serie (desde 2004):  
Máximo: 153 (mar-07) Mínimo: 79 (abr-20)

Fuente: INE.

### Compraventa de viviendas Comunidad de Madrid

Niveles y tasas de variación de 2021 respecto a 2019 y 2020.



Información histórica de la serie (desde 2007):  
Máximo: 8.214 (feb-07) Mínimo: 2.532 (sep-13)

Fuente: INE.

### Progresiva mejora del sector servicios.

- ✓ El IASS avanza un 19,2% en agosto (15,2% interanual en lo que va año). Aunque la actividad del sector en 2021 se mantiene aún un 7,9% por debajo de los niveles prepandemia, se aprecian avances en los tres últimos meses, especialmente en agosto, situándose un 2,0% por debajo del agosto de 2019.
- ✓ El comercio minorista es una de las actividades que está recuperándose de manera más clara, creciendo incluso respecto a los niveles previos al inicio de la crisis.
- ✓ El transporte urbano sigue ganando tono respecto al desplome de 2020 y, aunque progresa también en el retorno a los niveles anteriores a la COVID, en el último mes se sitúa aún un 28% por debajo.
- ✓ Continúan mejorando los indicadores turísticos, con un importante impulso en julio y agosto, en consonancia con la mejora epidemiológica y el levantamiento de las restricciones.

### Los indicadores industriales se mantienen por debajo de los niveles precovid.

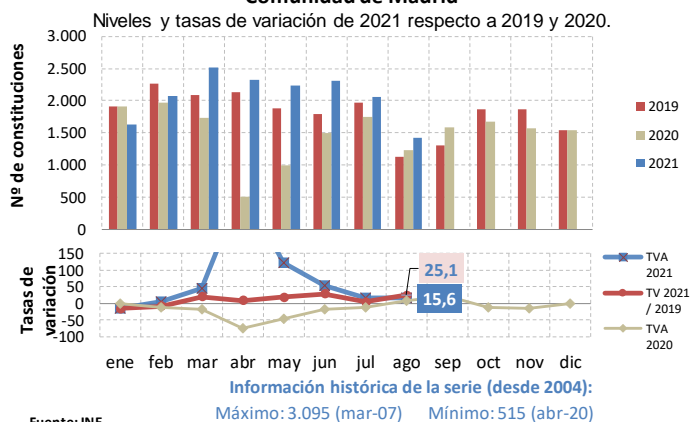
- ✓ Tras el repunte experimentado entre marzo y mayo y la posterior normalización de sus tasas, el Índice de Producción Industrial en los últimos meses refleja cierto estancamiento frente al año anterior, con un aumento en agosto del 0,2% interanual (-4,2% frente a agosto de 2019, situándose también por debajo en el acumulado enero-agosto, un 3,1%).
- ✓ El índice de cifra de negocios en la industria aporta cierto optimismo, con un avance interanual del 22,4% en agosto (4,7% por encima de agosto de 2019); se avanza en la recuperación de los niveles previos al estallido de la pandemia, limitando al 5,7% la caída respecto a 2019 en lo que va de año.

### La construcción al alza de la mano del mercado residencial

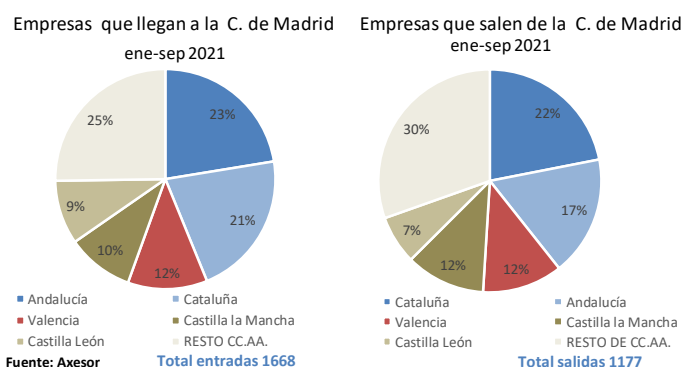
- ✓ Excepcionales datos de licitación en julio y agosto que, junto con el registrado en abril, impulsan el importe licitado en 2021 un 21,7% por encima del acumulado enero-agosto de 2020, hasta su valor más elevado desde 2010 y que tiene como principal tractor al segmento de edificación.
- ✓ Se diluye el incremento interanual de los visados de viviendas en el inicio del tercer trimestre. Hasta julio, los niveles de 2021, si bien superan los de 2020, se mantienen por debajo de 2019, (-36,8% el nº de viviendas, -19,7% el presupuesto visado).
- ✓ El mercado inmobiliario prosigue su singular dinamismo: las compraventas de viviendas crecen un 45,9% interanual hasta agosto, con el mayor número de operaciones desde 2007. Las hipotecas sobre vivienda se acercan a niveles prepandemia.

## Los empresarios madrileños optimistas ante el final del año, recuperan el impulso emprendedor precrisis y la Comunidad de Madrid consolida su posición como lugar de acogida de empresas de otras regiones

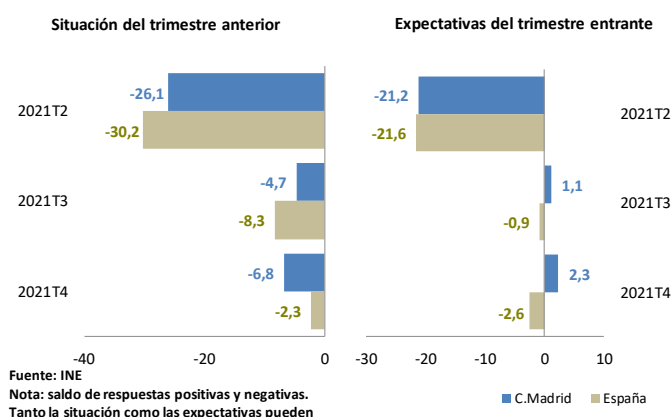
### Sociedades mercantiles creadas Comunidad de Madrid



### Empresas que cambian su domicilio a otra región



### Indicador de Confianza Empresarial Armonizado



### La creación de empresas en agosto, máximo histórico para este mes de la serie, datos desde 2004.

- ✓ En agosto se crean 1.419 entidades, el mayor volumen para un mes de agosto de la serie (datos desde 2004) que, si bien es un 31,1% inferior a julio, aumenta un 15,6% interanual y un 25,1% respecto a agosto de 2019. El capital suscrito alcanza los 77,6 millones de euros, creciendo un 83,2% respecto al mismo mes de 2020 (+8,2% respecto a 2019), elevando la capitalización media por empresa a 54.654€.
- ✓ Madrid constituye en agosto el 22,5% de las empresas creadas en España y el 21,2% de la inversión nacional se realiza en Madrid, siendo la capitalización media por empresa un 5,7% inferior a la media española. La comunidad de Madrid lidera la clasificación regional en constitución de nuevas sociedades e inversión realizada por las nuevas empresas, en el mes y en los ocho primeros meses de 2021.

### Madrid continúa atrayendo empresas de otras regiones.

- ✓ Según datos de AXESOR, en el acumulado enero-septiembre 1.668 compañías han cambiado su domicilio social a la Comunidad de Madrid, la mitad de ellas industriales o dedicadas a actividades profesionales y administrativas (37,9% y 12,1% respectivamente). Las CC. AA. de origen más frecuente son Andalucía, con el 23,3% del total de las llegadas, seguida de Cataluña, 20,7%. El saldo con las empresas que se trasladan fuera de la Comunidad de Madrid sigue siendo positivo, 491 empresas a favor de la región.

### Tras un tercer trimestre que ha resultado peor de lo esperado, las expectativas repuntan en el cuarto.

- ✓ El índice de confianza empresarial de la CM cede en el IV TR un 0,2%, tras cuatro trimestres de subidas consecutivas. En España crece un 1,1%, si bien se desacelera más de 10 puntos. El balance de situación actual para el trimestre recién concluido se sitúa en -6,8 puntos, deteriorándose 2,1 puntos con respecto al saldo del trimestre anterior y evidenciando una percepción peor a la esperada para este momento en el III TR: +1,1 puntos.
- ✓ Por segunda vez desde el inicio de la pandemia, las expectativas para el trimestre entrante se saldan en positivo en la región, 2,3 puntos, y al alza (+1,1 en el III TR); en el conjunto nacional el saldo continúa en negativo, -2,6 puntos, empeorando las expectativas de los empresarios en 1,7 puntos respecto al trimestre anterior, cuando se hallaba ya cerca de la neutralidad, -0,9 puntos.



**Comunidad  
de Madrid**