

# INFORME EPIDEMIOLÓGICO VIGILANCIA DE COVID-19

INFECCIÓN POR EL NUEVO CORONAVIRUS COVID-19  
SEMANA 03 *(Datos provisionales)*.

Red de Vigilancia Epidemiológica

Martes, 26 de enero de 2021

## SERVICIO DE EPIDEMIOLOGÍA

Subdirección General de Epidemiología  
DIRECCIÓN GENERAL DE SALUD PÚBLICA

Tfno.: +34 91370 08 88

Correo-e: [isp.epidemiologia@salud.madrid.org](mailto:isp.epidemiologia@salud.madrid.org)

## Contenido

<b>1. CASOS CONFIRMADOS</b> .....	4
Descripción de los casos .....	4
Distribución temporal.....	6
Distribución espacial.....	8
Casos importados.....	10
<b>2. BROTES</b> .....	11
<b>3. MORTALIDAD DIARIA POR TODAS LAS CAUSAS</b> .....	12
<b>4. PRINCIPALES HALLAZGOS</b> .....	13

## Situación a destacar

- En los últimos 14 días la mayor incidencia acumulada de casos corresponde a personas entre 15 y 24 años.
- En los últimos 14 y 7 días la mayor incidencia acumulada fue registrada en Aranjuez, Collado Villalba y Alcobendas. Dentro del municipio de Madrid, destacan los distritos de Chamberí, Chamartín y Salamanca en los últimos 14 días y 7 días.
- La mayor proporción de ingresos hospitalarios y mortalidad fue observada en mayores de 80 años.
- En la última semana se han notificado 63 brotes.

## Introducción

El 31 de diciembre de 2019 las Autoridades de la República Popular China, comunicaron a la OMS varios casos de neumonía de etiología desconocida en Wuhan, una ciudad situada en la provincia china de Hubei. Una semana más tarde confirmaron que se trataba de un nuevo coronavirus denominado SARS-CoV-2. Al igual que otros virus de la familia de los coronavirus, este virus destaca por diversas manifestaciones clínicas englobadas bajo el término COVID-19, que incluyen cuadros respiratorios de diferente gravedad.

El 30 de enero de 2020 el Comité de Emergencias del Reglamento Sanitario Internacional declaró el brote Emergencia de Salud Pública de Importancia Internacional. Posteriormente, el 11 de marzo de 2020 la OMS reconoció la situación generada por SARS-CoV-2 como pandemia global.

A fecha del presente informe se han notificado 97.831.595 casos confirmados a nivel mundial, 31.324.241 casos confirmados en Europa y 2.593.382 casos España<sup>1</sup>. En la Comunidad de Madrid se han notificado un total de 507.079 casos confirmados.

En este informe se analizan los casos de COVID-19 notificados a la Red de Vigilancia Epidemiológica de la Comunidad de Madrid desde el 11 de mayo hasta el 24 de enero de 2021.

## Metodología

La entrada en vigor de la Orden SND/404/20250 del 11 de mayo *“de medidas de vigilancia epidemiológica de la infección por SARS-CoV-2 durante la fase de transición hacia una nueva normalidad”*, supuso un cambio en la vigilancia a nivel nacional, y por lo tanto en la Comunidad de Madrid. Por ello, y para facilitar la interpretación del comportamiento de la epidemia del COVID-19, el 11 de mayo se inició una nueva etapa de la vigilancia cuyos resultados se presentan en este informe. La información correspondiente a la etapa anterior, desde el inicio de la pandemia hasta el 10 de mayo, se

<sup>1</sup> Ministerio de Sanidad. Salud Pública. Enfermedad por el nuevo coronavirus, COVID-19. Situación actual: Disponible en (consultado el 19/01/2021) : <https://www.msbs.gob.es/profesionales/saludPublica/ccayes/alertasActual/nCov-China/situacionActual.htm>

analiza en el “Informe epidemiológico vigilancia de COVID-19 acumulado hasta mayo 10”, disponible en: [Informe Histórico hasta el 10 de Mayo.](#)

Los datos se han obtenido del Sistema de Información en Salud Pública y Alertas (SISPAL) donde se encuentran registradas las notificaciones de los casos sospechosos, probables y confirmados de COVID-19 a la Red de Vigilancia Epidemiológica de la Comunidad de Madrid, a fecha 24 de enero del 2021. En el análisis se incluyen exclusivamente los casos confirmados según la definición de caso disponible en la [Estrategia de detección precoz, vigilancia y control de COVID-19 de la Comunidad de Madrid.](#)

Para la elaboración de este informe se consideró la fecha de diagnóstico mediante la Prueba Diagnóstica de Infección Activa (PDIA positiva) para definir los 7 y 14 días, y para la elaboración de la curva epidémica se consideró la fecha de inicio de síntomas y en su ausencia la fecha de diagnóstico.

*Por último, es importante destacar que todos los resultados presentados en este informe son provisionales y deben interpretarse con precaución teniendo en cuenta la dinámica de la situación y de la notificación de los casos. Dado que se ha observado mayor estabilidad del número de casos notificados en los últimos 14 días, se presenta la evolución de la incidencia acumulada semanal por grupos de edad en las cuatro semanas previas al presente informe. Resaltamos que se ofrece la información disponible en cada variable en el momento de la extracción de datos al corte de la semana epidemiológica correspondiente.*

## 1. CASOS CONFIRMADOS

### Descripción de los casos

Desde el 11 de mayo al 24 de enero de 2021 fueron notificados un total de 436.073 casos de COVID-19, que fueron clasificados como confirmados al presentar resultados positivos por PDIA a SARS-CoV-2. En la semana epidemiológica 03, entre el 18 al 24 de enero fueron confirmados 35.144.

Para el total del periodo el 53% de los casos confirmados fue en mujeres (Gráfico 1), en los últimos 14 días la incidencia específica para hombres fue de 977,5 por 100.000 y en mujeres 964,0 por 100.000. La mediana de edad de todos los casos fue de 40 años y la de los últimos 14 días (11 al 24 de enero) y la de los últimos 7 días (18 al 24 de enero) fue de 41 años. En los últimos 14 y 7 días, aproximadamente el 70% de los casos comprendían al rango de edad entre 15 y 59 años. En los últimos 14 días la mayor incidencia acumulada corresponde al grupo entre 15 – 24 años con 1.246,1 casos por 100.000 habitantes, en este mismo periodo la incidencia acumulada en los mayores de 65 años fue de 774,3 por 100.000 (Gráfico 2 y Tabla 1).

**Gráfico 1. Distribución casos confirmados COVID-19 por sexo desde 11 de mayo del 2020. Comunidad de Madrid, datos a 24 de enero de 2021.**

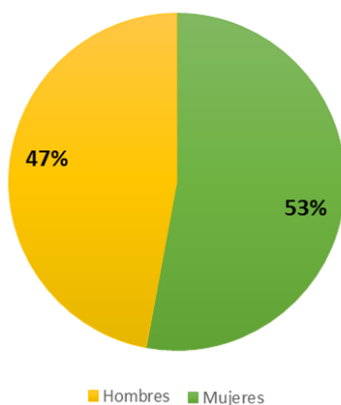
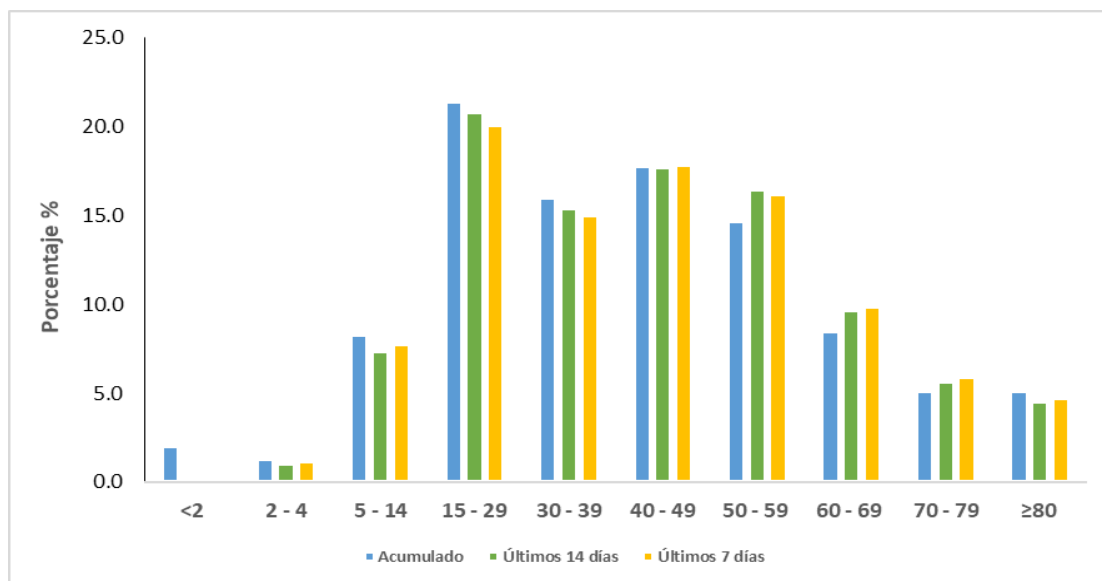


Gráfico 2. Porcentaje de casos confirmados COVID-19 desde 11 de mayo de 2020 por grupos de edad. Comunidad de Madrid, datos a 24 de enero de 2021.



\*Datos provisionales. Para establecer el corte de los 7 y 14 días se utilizó la fecha de diagnóstico de PDIA positiva.

Tabla 1. Número de casos e incidencia\* de los casos confirmados de COVID-19 por grupos de edad para el total del periodo y los últimos 7 y 14 días. Comunidad de Madrid, datos a 24\*\* de enero de 2021.

Grupos de edad	Total período		Últimos 14 días (del 11 al 24 de enero)		Últimos 7 días (del 18 al 24 de enero)	
	Nº casos	Incidencia acumulada*	Nº casos	Incidencia acumulada*	Nº casos	Incidencia acumulada*
De 0 a 14	50228	4938.2	6377	627.0	3690	362.8
De 15 a 24	57627	8756.4	8201	1246.1	4322	656.7
De 25 a 44	144598	7466.1	20724	1070.1	11048	570.4
De 45 a 64	124124	6636.3	20218	1081.0	10905	583.0
Más de 65	59492	5037.3	9145	774.3	5179	438.5
Sin datos	4					
<b>Total</b>	<b>436073</b>	<b>6544.3</b>	<b>64665</b>	<b>970.5</b>	<b>35144</b>	<b>527.4</b>
<b>Hombres</b>						
De 0 a 14	25,804	4943.4	3308	633.7	1930	369.7
De 15 a 24	27,932	8401.9	4059	1220.9	2147	645.8
De 25 a 44	68,486	7223.8	9983	1053.0	5254	554.2
De 45 a 64	59,246	6625.2	9651	1079.2	5276	590.0
Más de 65	25,541	5206.4	4154	846.8	2363	481.7
Sin datos	2					
<b>Total en hombres</b>	<b>207011</b>	<b>6494.8</b>	<b>31155</b>	<b>977.5</b>	<b>16970</b>	<b>532.4</b>
<b>Mujeres</b>						
De 0 a 14	24401	4928.1	3069	619.8	1760	355.5
De 15 a 24	29695	9118.3	4142	1271.9	2175	667.9
De 25 a 44	76111	7698.4	10741	1086.4	5794	586.0
De 45 a 64	64877	6646.3	10567	1082.5	5629	576.7
Más de 65	33951	4917.1	4991	722.8	2816	407.8
Sin datos	2					
<b>Total en mujeres</b>	<b>229037</b>	<b>6588.9</b>	<b>33510</b>	<b>964.0</b>	<b>18174</b>	<b>522.8</b>

\* IA: incidencia acumulada por 100.000 habitantes. † En 25 casos no se dispone de información de sexo.

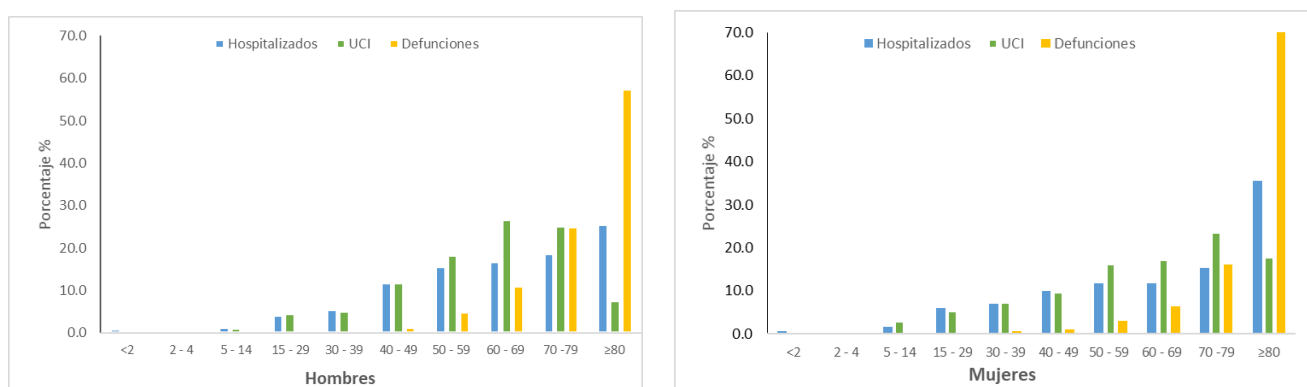
\*\* Datos provisionales, para establecer el corte por semana epidemiológica se utilizó la fecha de diagnóstico mediante la PDIA positiva.

La proporción de casos confirmados para el total del periodo en personas nacidas fuera de España fue del 29,0% y para los últimos 14 y 7 días esta proporción fue de 21,2% y 22,0% respectivamente.

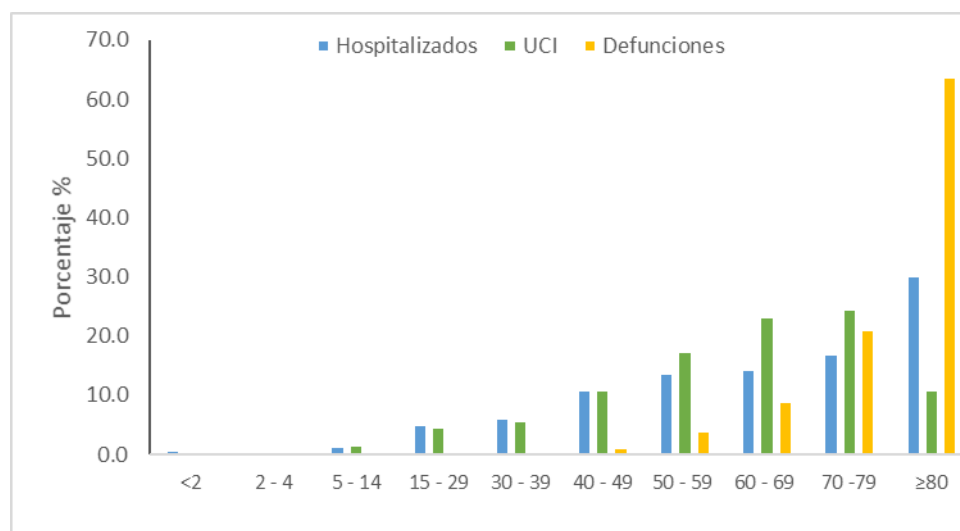
De acuerdo a la información disponible, el 34,5% de los casos tenían algún factor de riesgo para COVID-19.

Para el periodo del 11 de mayo de 2020 al 24 de enero de 2021, la mayor proporción de ingresos en UCI corresponden a personas mayores de 60-79 años y las defunciones aumentan en proporción a partir de los 60-69 años siendo mayor en el grupo de los 80 y más años (Gráfico 3 y 4). En los últimos 14 días fueron observadas diferencias estadísticamente significativas en la proporción de hombres y mujeres hospitalizados ( $p < 0,05$ ), y no fueron observadas diferencias por sexo en los ingresados en UCI ni las defunciones ( $p > 0,05$ ).

**Gráfico 3. Distribución de los casos confirmados de COVID-19 desde 11 de mayo de 2020, por grupos de edad y hospitalización, estancia en UCI y defunciones a 24 de enero del 2021. Comunidad de Madrid.**



**Gráfico 4. Distribución de los casos confirmados de COVID-19 desde 11 de mayo de 2020, por grupos de edad y hospitalización, estancia en UCI y defunciones a 24 de enero de 2021. Comunidad de Madrid.**

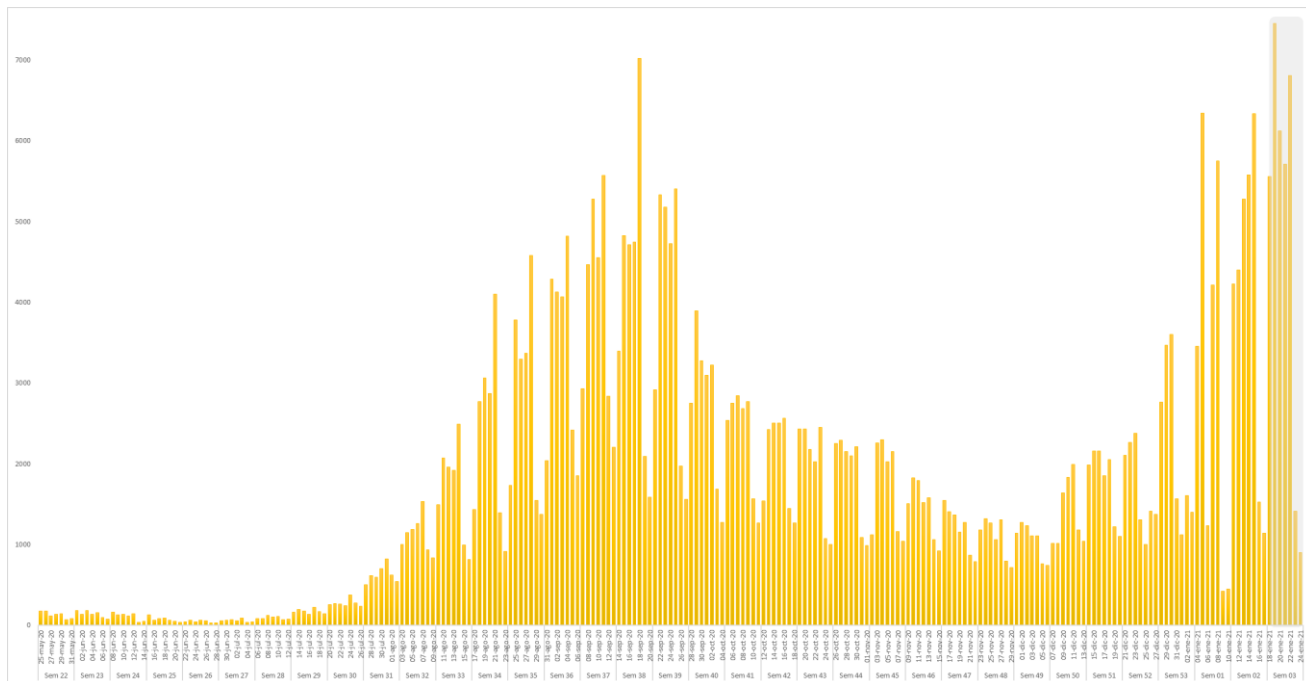


La información sobre el nivel asistencial requerido por los casos se encuentra disponible en la página web de la Comunidad de Madrid: <https://www.comunidad.madrid/servicios/salud/coronavirus#datos-situacion-actual>

### Distribución temporal

Desde el 11 de mayo hasta el 10 de julio, el número de casos confirmados diarios fue estable con pequeñas variaciones, a continuación, se observó un aumento progresivo con un máximo entre las semanas 37 – 39, con tendencia descendente posterior; a partir de la semana 50 se produce un aumento progresivo de casos (Gráfico 5).

**Gráfico 5. Distribución temporal del número de casos confirmados de COVID-19 desde el 11 de mayo de 2020. Comunidad de Madrid, datos a 24<sup>º</sup> de enero de 2021.**

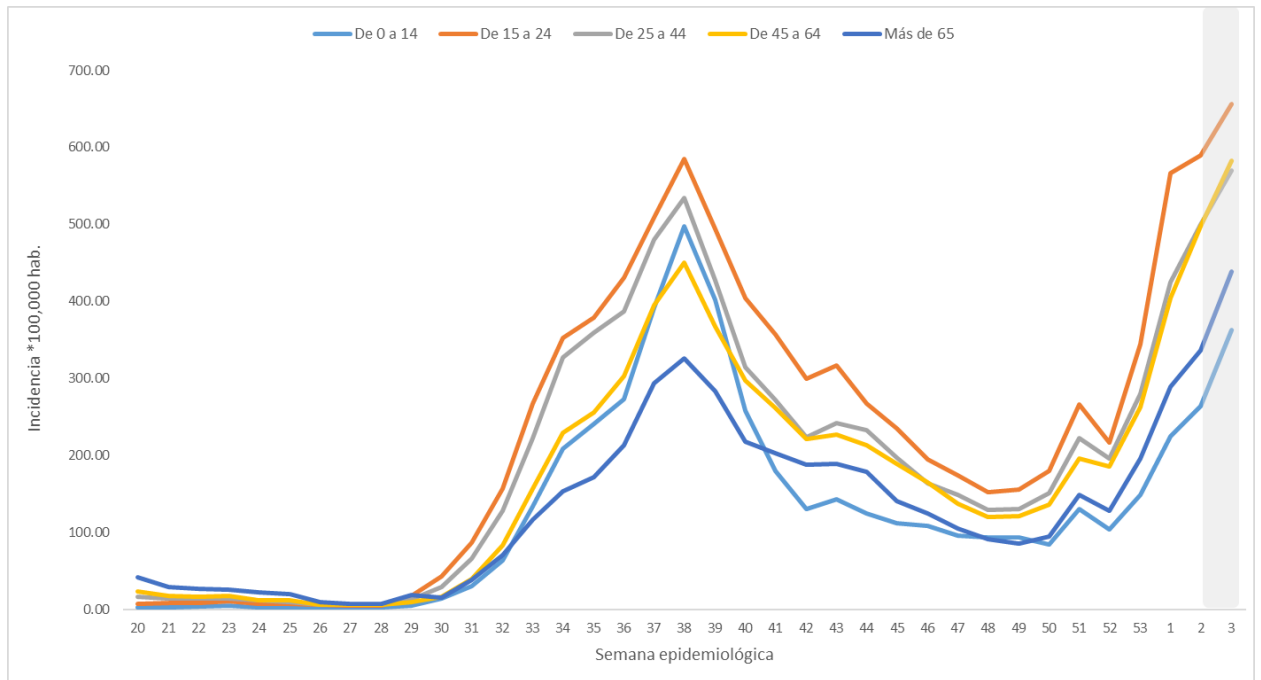


*\*La curva epidemiológica fue construida a partir de la fecha de inicio de síntomas notificados, en caso de asintomáticos o no tener fecha de inicio de síntomas fue usada la fecha de resultado de la PDIA positiva. Datos acumulados desde el 11 de mayo de 2020. Los datos de los últimos 7 días se encuentran en consolidación por lo que deben ser interpretados con precaución*

La evolución semanal es similar para todos los grupos de edad, no así la magnitud. La mayor incidencia se registra en el grupo de edad de 15 a 24 años (Gráfico 6).

En la tabla 2 se presenta el número de casos clasificados como confirmados de COVID-19 por grupos de edad en las cuatro últimas semanas.

**Gráfico 6. Distribución temporal de la incidencia\* de los casos confirmados de COVID-19 por grupos de edad. Comunidad de Madrid, datos a 24\*\* de enero de 2021.**



\* IA: incidencia acumulada por 100.000 habitantes

\*\* Datos provisionales, para establecer el corte por semana epidemiológica se utilizó la fecha de diagnóstico mediante PDIA positiva.

Los datos de los últimos 7 días se encuentran en consolidación por lo que deben ser interpretados con precaución

**Tabla 2. Evolución en el número de casos e incidencia\* de los casos confirmados de COVID-19 por grupos de edad las cuatro semanas previas. Comunidad de Madrid, datos a 24\*\* de enero de 2021.**

Grupos de edad	SEMANA 53 (del 28 de diciembre al 03 de enero)		SEMANA 01 (del 04 al 10 de enero)		SEMANA 02 (del 11 al 17 de enero)		SEMANA 03 (del 18 al 24 de enero)		RAZÓN DE TASAS SEMANALES		
	N	IA	N	IA	N	IA	N	IA	SEMANAS 01/53	SEMANAS 02/01	SEMANAS 03/02
<2	234	205.2	347	304.3	424	371.9	581	509.6	1.48	1.22	1.37
2 - 4	123	62.9	209	106.9	241	123.3	399	204.2	1.70	1.15	1.66
5 -14	1159	162.3	1724	241.4	2022	283.2	2710	379.5	1.49	1.17	1.34
15 - 29	3629	338.5	5992	558.9	6399	596.8	7061	658.6	1.65	1.07	1.10
30 - 39	2650	287.4	3883	421.1	4667	506.1	5270	571.5	1.47	1.20	1.13
40 - 49	2911	251.2	4349	375.3	5181	447.0	6261	540.2	1.49	1.19	1.21
50 - 59	2530	260.2	3956	406.8	4970	511.1	5679	584.0	1.56	1.26	1.14
60 - 69	1485	211.1	2272	323.0	2779	395.1	3472	493.6	1.53	1.22	1.25
70 - 79	994	188.5	1357	257.3	1565	296.7	2065	391.5	1.37	1.15	1.32
≥80	715	194.6	1129	307.2	1273	346.4	1646	447.9	1.58	1.13	1.29
<b>Total</b>	<b>16430</b>	<b>246.6</b>	<b>25218</b>	<b>378.5</b>	<b>29521</b>	<b>443.0</b>	<b>35144</b>	<b>527.4</b>	<b>1.53</b>	<b>1.17</b>	<b>1.19</b>

\* IA: incidencia acumulada por 100,000 habitantes

\*\* Datos provisionales, para establecer el corte por semana epidemiológica se utilizó la fecha de diagnóstico mediante PDIA positiva,

### Distribución espacial



La distribución del número de casos y la incidencia acumulada por 100,000 habitantes en los municipios de la Comunidad de Madrid con más de 50,000 habitantes se presenta en la tabla 3, para el total del período analizado, para los últimos 14 días (11 al 24 de enero) y para los últimos 7 días (18 al 24 de enero).

A partir de 11 de mayo han sido notificados 436.073 casos confirmados para el total de la Comunidad de Madrid que representan una incidencia acumulada de 6.544,3 casos por 100,000 habitantes, Madrid, Fuenlabrada, Móstoles y Getafe fueron los municipios con mayor número de casos para el total del periodo. Al considerar la incidencia acumulada, el mayor valor le corresponde a Alcobendas, Collado Villalba y Parla.

En los últimos 14 días el número de casos confirmados fue de 64.665 que representan una incidencia de 970,5 casos por 100.000 habitantes. Al considerar la incidencia acumulada, la mayor incidencia se registró en Aranjuez, Collado Villalba y Alcobendas. En los últimos 7 días el número de casos confirmados fue de 35.144 que representan una incidencia de 527,4 casos por 100.000 habitantes, la mayor incidencia fue observada también en Collado Villalba, Aranjuez, y Alcobendas.

**Tabla 3. Casos confirmados de COVID-19 e incidencia acumulada por 100.000 habitantes en municipios de más de 50.000 habitantes. Comunidad de Madrid, datos a 24\*\* de enero de 2021.**

MUNICIPIO	Total período		Últimos 14 días (del 11 al 24 de enero)		Últimos 7 días (del 18 al 24 de enero)	
	Nº casos	Incidencia acumulada*	Nº casos	Incidencia acumulada*	Nº casos	Incidencia acumulada*
Alcalá de Henares	8961	4580.1	1882	961.9	1086	555.1
Alcobendas	9502	8118.6	1472	1257.7	895	764.7
Alcorcón	9813	5755.0	1658	972.4	883	517.8
Aranjuez	4324	7254.2	1016	1704.5	523	877.4
Arganda del Rey	3478	6279.2	523	944.2	272	491.1
Boadilla del Monte	2725	4993.6	480	879.6	242	443.5
Collado Villalba	5085	7985.4	1074	1686.6	604	948.5
Colmenar Viejo	3020	5950.5	423	833.5	249	490.6
Coslada	5346	6546.6	891	1091.1	496	607.4
Fuenlabrada	14279	7371.7	2312	1193.6	1189	613.8
Getafe	11193	6103.9	1768	964.1	884	482.1
Leganés	10193	5368.7	1552	817.4	808	425.6
Madrid	214228	6559.1	28404	869.7	15651	479.2
Majadahonda	4950	6891.7	782	1088.7	367	511.0
Móstoles	13266	6341.8	2198	1050.7	1186	567.0
Parla	9975	7665.8	1082	831.5	648	498.0
Pinto	2949	5614.4	507	965.2	273	519.7
Pozuelo de Alarcón	4892	5660.6	870	1006.7	448	518.4
Rivas-Vaciamadrid	5029	5705.0	784	889.4	410	465.1
Rozas de Madrid (Las)	4947	5163.1	882	920.5	447	466.5
San Sebastián de los Reyes	6409	7178.9	908	1017.1	537	601.5
Torrejón de Ardoz	8173	6221.1	1248	949.9	609	463.6
Valdemoro	3600	4737.9	544	715.9	304	400.1
Resto de municipios	69736	7334.5	11405	1199.5	6133	645.0
<b>Comunidad de Madrid</b>	<b>436073</b>	<b>6544.3</b>	<b>64665</b>	<b>970.5</b>	<b>35144</b>	<b>527.4</b>

\*Incidencia acumulada para el periodo por 100.000 habitantes. \*\* Datos provisionales, para establecer el corte por semana epidemiológica se utilizó la fecha de diagnóstico mediante PDIA positiva.

‡Madrid: en la tabla 4 se presenta la información desagregada por distritos municipales.

Se analizó la distribución de casos notificados según los distritos del municipio de Madrid (tabla 4), observándose que para el total del periodo los distritos de Puente de Vallecas, Villaverde y Usera presentaron mayor incidencia acumulada. En los últimos 14 días la mayor incidencia acumulada fue

observada en Chamberí, Chamartín y Salamanca, y en los últimos 7 días en Salamanca, Chamartín y Chamberí.

**Tabla 4. Casos confirmados de COVID-19 e incidencia acumulada por 100.000 habitantes en los distritos municipales de Madrid. Comunidad de Madrid, datos a 24\*\* de enero de 2021.**

DISTRITO	Total período		Últimos 14 días (del 11 al 24 de enero)		Últimos 7 días (del 18 al 24 de enero)	
	Nº casos	Incidencia acumulada*	Nº casos	Incidencia acumulada*	Nº casos	Incidencia acumulada*
Arganzuela	9230	5916.3	1354	867.9	720	461.5
Barajas	2748	5461.0	393	781.0	185	367.6
Carabanchel	18257	7000.4	2006	769.2	1106	424.1
Centro	8986	6402.1	1225	872.8	730	520.1
Chamartín	8521	5777.6	1433	971.6	776	526.2
Chamberí	8795	6259.1	1393	991.3	739	525.9
Ciudad Lineal	14185	6444.3	1698	771.4	934	424.3
Fuencarral-El Pardo	13255	5288.1	2220	885.7	1236	493.1
Hortaleza	10542	5419.2	1592	818.4	813	417.9
Latina	14808	6107.7	1967	811.3	1027	423.6
Moncloa-Aravaca	7710	6325.9	1065	873.8	553	453.7
Moratalaz	6022	6314.0	837	877.6	499	523.2
Puente de Vallecas	20866	8625.8	1963	811.5	1089	450.2
Retiro	6792	5648.8	1116	928.2	591	491.5
Salamanca	8912	6048.2	1406	954.2	821	557.2
San Blas - Canillejas	9696	5996.4	1381	854.1	776	479.9
Tetuán	9641	5979.5	1441	893.7	838	519.7
Usera	10728	7494.7	1024	715.4	593	414.3
Vicálvaro	4324	5798.0	516	691.9	304	407.6
Villa de Vallecas	7073	6124.1	915	792.2	511	442.4
Villaverde	11640	7502.5	1268	817.3	718	462.8
Sin información	1497		191		92	
<b>Madrid</b>	<b>214,228</b>	<b>6559.1</b>	<b>28,404</b>	<b>869.7</b>	<b>15,651</b>	<b>479.2</b>

\*Incidencia acumulada por 100.000 habitantes.

\*\* Datos provisionales, para establecer el corte por semana epidemiológica se utilizó la fecha de diagnóstico mediante PDIA positiva.

Los mapas de tasas de incidencia acumulada de casos confirmados por COVID-19 están disponibles en la página web de la Comunidad de Madrid: <http://www.comunidad.madrid/servicios/salud/2019-nuevo-coronavirus#situacion-epidemiologica-actual>

### Casos importados

Se considera caso importado aquel que ha permanecido fuera de España durante todo el período de incubación de la enfermedad.

Desde el 11 de mayo de 2020 al 26 de enero de 2021, se han detectado un total de 318 casos importados confirmados con infección activa por COVID-19 en la Comunidad de Madrid. Del total de casos el 58,2% corresponden a hombres y un 64,5% de los casos corresponden al grupo de edad entre 30 y 69 años. La distribución de los casos por país de procedencia se presenta en la tabla 5. Los países de origen de los casos importados corresponden en mayor frecuencia Reino Unido, Portugal y República Dominicana. Un 25,15% se han detectado en el mes de julio.

**Tabla 5. Distribución de los casos importados y confirmados de COVID-19 según regiones de la OMS y los países de procedencia con 10 casos o más. Comunidad de Madrid, datos a 26 de enero de 2021.**

Regiones OMS	Mayo-Octubre	Noviembre	Diciembre	Enero	Total
<b>R. de las Américas</b>	<b>94</b>	<b>9</b>	<b>9</b>	<b>7</b>	<b>119</b>
BOLIVIA	10	0	0	0	10
ECUADOR	11	0	1	0	12
ESTADOS UNIDOS	15	3	1	0	19
MÉXICO	11	1	3	1	16
PERÚ	14	0	0	0	14
REP. DOMINICANA	19	2	2	0	23
Resto de países	14	3	2	0	19
<b>R. de Europa</b>	<b>71</b>	<b>28</b>	<b>61</b>	<b>8</b>	<b>168</b>
FRANCIA					
ITALIA	7	2	2	0	11
PORTUGAL	20	3	5	0	28
REINO UNIDO	2	2	39	3	46
RUMANÍA	4	6	4	1	15
Resto de países	51	25	56	0	132
<b>R. del Mediterráneo Oriental</b>	<b>13</b>	<b>3</b>	<b>4</b>	<b>0</b>	<b>20</b>
<b>R. de África</b>	<b>5</b>	<b>0</b>	<b>3</b>	<b>0</b>	<b>8</b>
<b>R. de Asia Sudoriental</b>	<b>3</b>	<b>0</b>	<b>0</b>	<b>0</b>	<b>3</b>
<b>R. del Pacífico Occidental</b>	<b>0</b>	<b>0</b>	<b>0</b>	<b>0</b>	<b>0</b>
<b>Total general</b>	<b>186</b>	<b>40</b>	<b>77</b>	<b>15</b>	<b>318</b>

Durante 2020, se han detectado 43 casos importados procedentes de Reino Unido (RU), 39 en el mes de diciembre. En enero de 2021, hasta el momento, se han detectado 3 casos importados de RU. En ese país, en diciembre de 2020 se ha informado de la identificación de una nueva variante del SARS-CoV-2, con mutaciones múltiples en el gen S de la proteína de la espícula. Esta variante se ha asociado con un incremento de la transmisibilidad.

Desde la alerta sanitaria asociada a la nueva variante de RU (B.1.1.7), se está procediendo a la secuenciación del genoma de SARS-CoV-2 en los casos confirmados detectados en la Comunidad de Madrid e importados de RU. Hasta la fecha se han confirmado por secuenciación 105 casos y se han descartado 5. La descripción epidemiológica de 57 de ellos está en proceso de realización.

En 48 casos confirmados ya estudiados epidemiológicamente 32 estaban asociados a 13 brotes de ámbito familiar y/o social y 16 son casos esporádicos. Del total de casos confirmados, en 22 se ha encontrado vínculo epidemiológico con el RU y en 26 personas no se ha podido establecer esta relación. En dos casos estudiados por secuenciación se ha descartado la presencia de esta cepa. Están en estudio numerosos casos y contactos asociados a la variante británica.

## 2. BROTES

Se considera brote de COVID-19 cualquier agrupación de 3 o más casos con infección activa en los que se ha establecido un vínculo epidemiológico. Según los protocolos vigentes, los brotes que únicamente afectan a los convivientes habituales de un mismo domicilio, salvo que tengan características especiales o que se expandan a nuevos ámbitos, no se comunican a nivel nacional, por lo que no se incluyen en este informe.

**Tabla 6. Brotes de la Comunidad de Madrid notificados en la semana 3 de 2021 (del 18 al 24 de enero de 2021) y acumulados desde la semana 27 de 2020 hasta la semana 3 de 2021.**

	TOTAL		ACTIVOS <sup>1</sup>	
	Semana 3/2021	Acumulado	Semana 3/2021	Acumulado
Nº Brotes	63	1092	60	107
Nº Casos	536	10450	516	1160
Nº Ingresados	21	899	19	91
Nº Contactos	1470	23860	1445	2769

<sup>1</sup>Se considera brote activo aquel que haya tenido algún caso en los últimos 14 días, teniendo en cuenta la fecha de inicio de síntomas o la de diagnóstico si la de síntomas no está disponible.

### 3. MORTALIDAD DIARIA POR TODAS LAS CAUSAS

#### Mortalidad diaria por todas las causas

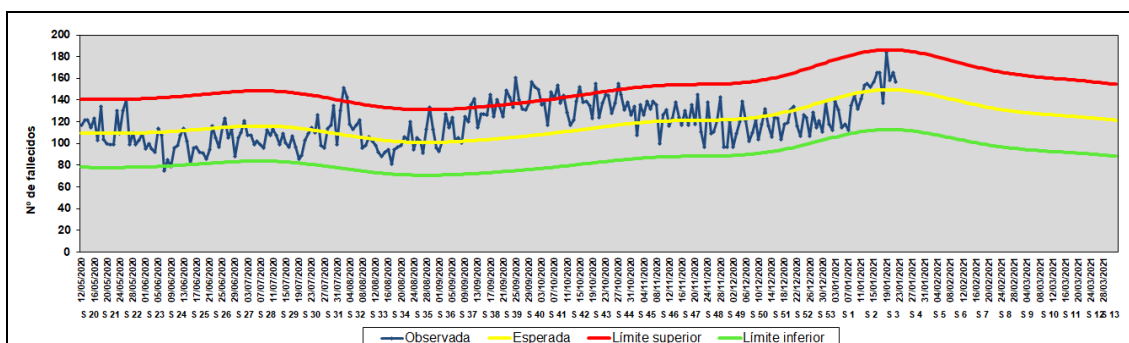
A partir de los datos del Registro General de Registros Civiles y Notarios del Ministerio de Justicia, se nos facilitan por el Instituto de Salud Carlos III, Centro Nacional de Epidemiología, sistema MOMO, los datos diarios de mortalidad de los municipios que lo tienen informatizado. Recoge los fallecimientos ocurridos en ese municipio, resida o no en la región madrileña, y supone tener vigilada al 82,4% de toda la población y al 89% de los fallecimientos de la Comunidad de Madrid.

Desde el 11 de mayo de 2020 hasta la fecha de actualización (25 de enero de 2021, incluye semana 3), se contabilizaron un total de 30470 fallecimientos por todas las causas en la Comunidad de Madrid, el 50,5% son hombres, y el 71,1% tienen 75 años o más. En todo este período, la mortalidad media esperada es de 29908, lo que supone un 1,9% más de lo esperado, 562 fallecimientos.

Desde el 16 de agosto, día en que se contabilizaron 81 fallecimientos, se observan cifras al alza con un máximo el 24 de septiembre y un descenso a partir del 26 de octubre. Sin embargo, a partir del 8 de enero la tendencia muestra un incremento diario hasta el momento actual.

Considerando las 4 últimas semanas, desde el 28 de diciembre, (inicio de la semana 53), se han registrado 3539 eventos frente a 3787, que supone un -6,5%, 248 fallecimientos menos de lo esperado. En este período no se aprecian días con superación del límite superior (+3DE del valor medio), el 52,4% son hombres y el 73,0% de 75 o más años de edad. Debido al retraso en el registro del evento, los datos de las últimas semanas no son definitivos.

**Gráfico 5. Mortalidad diaria, valores observados y esperados, todas las edades. Comunidad de Madrid, datos a 25 de enero de 2021 a partir del 11 de mayo de 2020.**



Fuente: Registro General de Registros Civiles y Notarios, Ministerio de Justicia y Sistema MOMO, Centro Nacional de Epidemiología, Elaboración Servicio de Epidemiología.

#### 4. PRINCIPALES HALLAZGOS

- Desde el 11 de mayo hasta el 24 de enero de 2021, se detectaron 436.073 casos de COVID-19 clasificados como confirmados, al presentar resultados positivos en la prueba diagnóstica de infección activa por SARS-CoV-2 (PDIA), en la Comunidad de Madrid. El 53% son mujeres. El 70% de los casos corresponden a las edades entre los 15 a 59 años.
- En la Comunidad de Madrid para el periodo analizado (11 de mayo al 24 de enero) la incidencia acumulada fue de 6.544,3 casos por 100,000 habitantes. La mayor incidencia acumulada corresponde a Alcobendas, Collado Villalba y Parla. En los últimos 7 y 14 días la mayor incidencia acumulada fue registrada en Aranjuez, Collado Villalba y Alcobendas. También destacan los distritos de Chamberí, Chamartín y Salamanca en los últimos 14 y 7 días.
- Con datos del Registro General de Registros Civiles y Notarios del Ministerio de Justicia, desde el día 11 de mayo de 2020 hasta el 25 de enero, el número de fallecimientos observados es un 1,9% mayor respecto a valores medios esperados, porcentaje que, desde el 28 de diciembre de 2020, últimas 4 semanas, pasa a ser del -6,5%, 248 fallecimientos por debajo de lo esperado. En estas 4 semanas no se observan días que sobrepasen el límite superior esperado, sin embargo, desde el 8 de enero se aprecia tendencia diaria creciente en el número de fallecimientos.